

## ... und seine Arbeit im Landkreis Emmendingen



<b>Organigramm</b>	S. 2
<b>Projekte</b>	S. 3
...im Spiegel der Presse	S. 4 - 5
<b>Beratung</b>	S. 6
<b>Konzeption</b>	S. 7 - 13
...und ihre Umsetzung in Praxis	S. 13 - 27



<b>Wohnverbund</b>	S. 28 - 30
--------------------	------------



### Arbeit und Beschäftigung

REHA	
- Werkstatt	S. 30 - 33
- Laden	S. 33 - 34
- Tageszentrum	S. 34 - 35
R'elan gGmbH	S. 35 - 36
...im Spiegel der Presse	S. 37 - 38



<b>Freizeit</b>	S. 39
Zeitschrift <b>REHA</b> <small>aha... aha... aha...</small>	S. 40 - 41



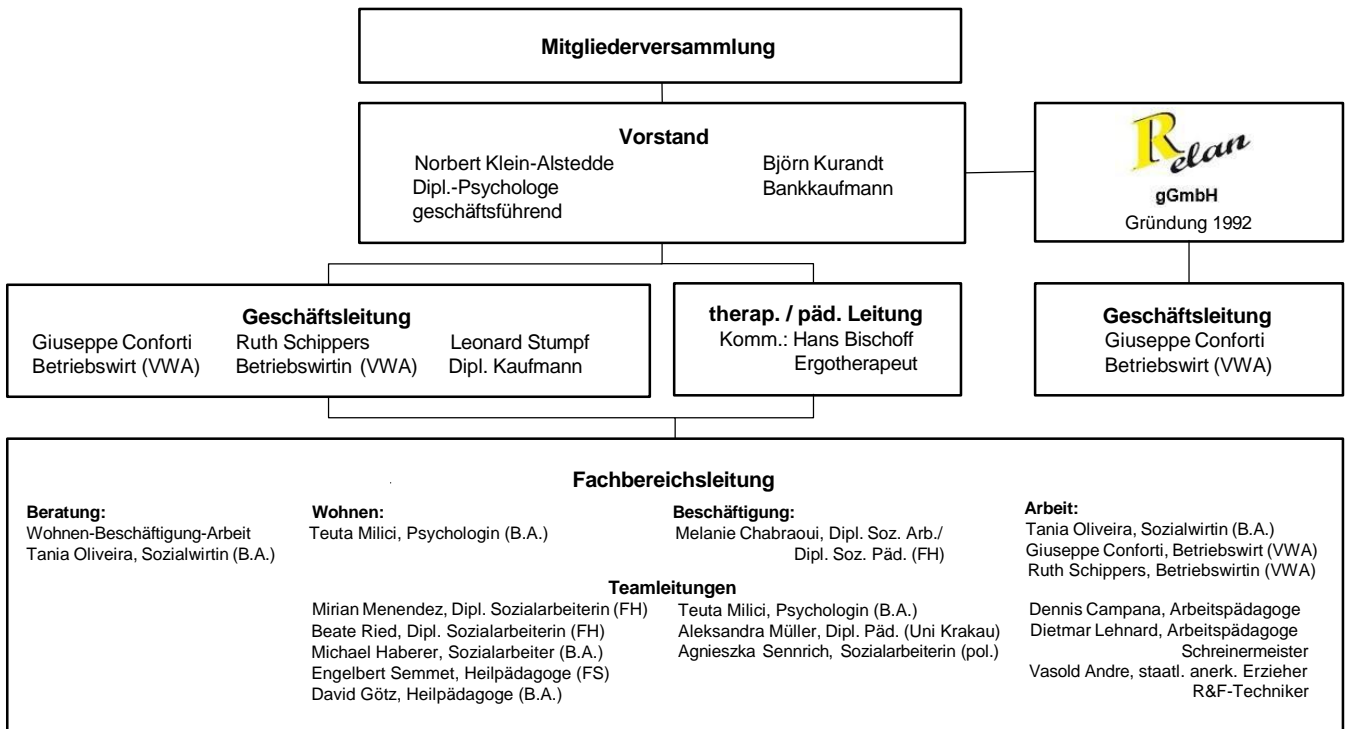
Verein Freiburg  
 Gründung 1979 gemeinnützig



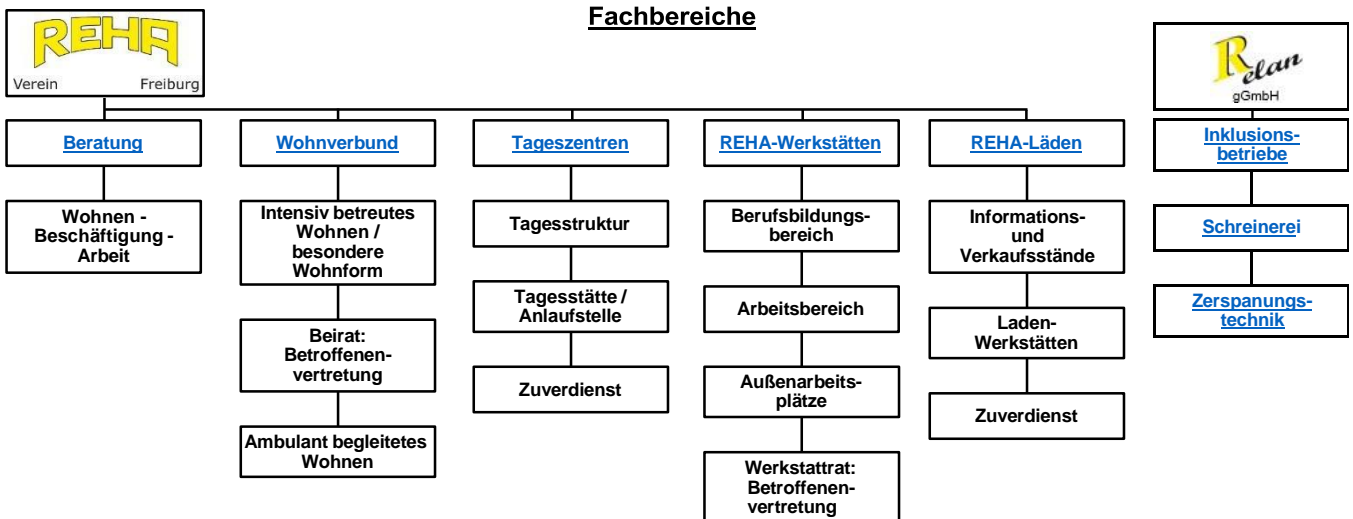
**Geschäftsstelle:**

Berliner Allee 11a, 79110 Freiburg, Tel.: 0761 / 38 65-0, [info@reha-verein.de](mailto:info@reha-verein.de), [www.reha-verein.de](http://www.reha-verein.de)

**Organigramm**



**Fachbereiche**

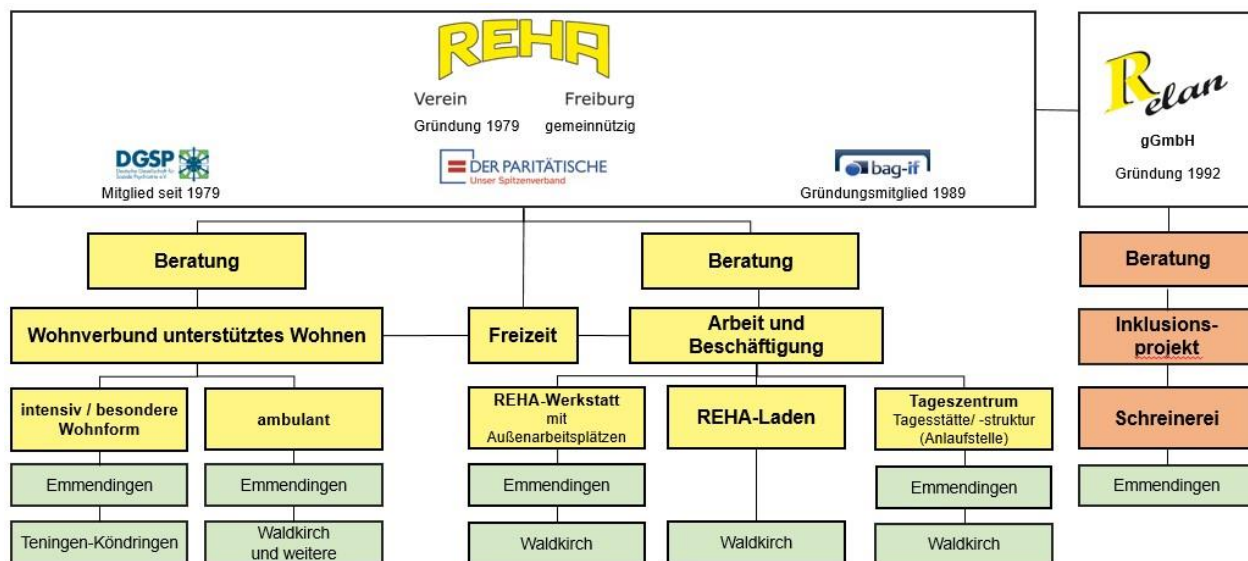


Projektübersicht [hier](#).

Mehr Infos: Der REHA-Verein und seine Arbeit

in der [Stadt Freiburg](#), im [Landkreis Emmendingen](#) und im [Landkreis Breisgau-Hochschwarzwald](#)

# Projekte im Landkreis Emmendingen



## Geschäftsstelle

79110 Freiburg, Berliner Allee 11a, Tel.: 0761 / 3865 - 0  
[info@reha-verein.de](mailto:info@reha-verein.de) , [www.reha-verein.de](http://www.reha-verein.de)

79312 Emmendingen, Martin-Luther-Str. 2, Tel.: **07641 / 93 08 86**  
 Bürozeiten: Mo. - Fr.: 8:00 - 16:00 Uhr

## Organigramm

### Geschäftsleitung

Giuseppe Conforti, Betriebswirt (VWA)  
 Ruth Schippers, Betriebswirtin (VWA)  
 Leonard Stumpf, Dipl. Kaufmann

### therap. / päd. Leitung

komm.: Hans Bischoff, Ergotherapeut

### Fachbereichsleitungen

Beratung Wohnen-Beschäftigung-Arbeit:  
 Tania Oliveira, Sozialwirtin (B.A.)

Wohnen:  
 Teuta Milici, Psychlogin (B.A.)

Beschäftigung:  
 Melanie Chabraoui, Dipl.-Soz. Päd. (FH)

Arbeit:  
 Tania Oliveira, Sozialwirtin (B.A.)  
 Giuseppe Conforti, Betriebswirt (VWA)  
 Ruth Schippers, Betriebswirtin (VWA)

### Teamleitungen

REHA-Werkstatt:  
 Dietmar Lehnard, Arbeitspädagoge,  
 Schreinermeister

REHA-Läden:  
 Ruth Schippers, Betriebswirtin (VWA)

Tageszentrum:  
 Agnieszka Sennrich, Sozialarbeiterin (pol.)

Wohnverbund:  
 Mirian Menendez, Dipl. Sozialarbeiterin (FH)  
 David Götz, Heilpädagoge (B.A.)

## Die Bächleboote-Bauer

**Die Miniholzschiffchen des Reha-Vereins finden großen Anklang – dahinter steckt ein mittelständisches Sozialunternehmen.**

Von Holger Schindler



Das Leitungsteam des Reha-Vereins (von links): Ruth Schippers, Giuseppe Conforti , ...  
... und der geschäftsführende Vorstand Norbert Klein-Alstedde. Das Team posiert hinter einer Glasvitrine mit einer Auswahl besonders schöner Exemplare des Bächleboots, des wohl bekanntesten Produkts des Vereins. Foto: Ingo Schneider

In der warmen Jahreszeit sieht man sie täglich in der Freiburger Innenstadt – die kleinen, bunten Holzschiffchen mit Minisegel, die im Bächle schwimmen. Drum herum haben die Kinder und Eltern, welche zum jeweiligen Bächleboot gehören, ihren Spaß. Am Wochenende fand dieses Szenario massenhaft statt – anlässlich des sechsten großen Bächlebootrennens mit über 300 Startern. Doch woher stammen die Boote? Der Reha-Verein Freiburg, der die Spielgeräte herstellt, ist wohl weniger bekannt. Dabei ist das Sozialunternehmen alles andere als ein Kleinbetrieb.

Rund neun Millionen Euro beträgt das Jahresbudget des Reha-Vereins, hinzu kommt eine gemeinnützige Tochtergesellschaft, die nochmals 1,5 bis zwei Millionen Euro Umsatz pro Jahr erwirtschaftet – und das alles mit dem Ziel, Menschen mit psychischen Erkrankungen zu helfen.

Rund 500 Menschen aus der Stadt Freiburg und den Landkreisen Emmendingen und Breisgau-Hochschwarzwald werden vom Reha-Verein betreut. Etwa 150 Mitarbeiter sind für den Reha-Verein im Einsatz und betreiben Reha-Werkstätten, kümmern sich um die Wohnsituation ihrer Klienten und sind bei Integrationsbetrieben im Einsatz.

### Am Anfang gab es kräftigen Gegenwind

"Als wir 1979 den Verein gegründet haben, haben wir zuerst mal ganz schön Gegenwind erlebt", erinnert sich Norbert Klein-Alstedde. Er war von der ersten Stunde an dabei – und leitet bis heute die Einrichtung als geschäftsführender Vorstand. "Wir wollten damals Selbstbestimmung in die Betreuung hineinbringen, doch unser Verkaufsstand auf dem Rathausplatz wurde anfangs bitter bekämpft", erzählt Norbert Klein-Alstedde.

Mittlerweile, nach etlichen Umzügen von Ursprungsdomizil an der Schwarzwaldstraße, ist der Reha-Verein, der sich dem Paritätischen Wohlfahrtsverband angeschlossen hat, in der Freiburger Sozialszene fest etabliert. Im Jahr 2010 bezog der Verein ein neues Hauptquartier in der Berliner Allee 11 a – mit 2500 Quadratmetern Betriebsfläche, verteilt über fünf Etagen. Hinzu kommen zahlreiche weitere Standorte in Emmendingen, Köndringen, Müllheim, Bad Krozingen und Kirchzarten. Kurz vor der Eröffnung stehen weitere Verkaufsläden in Titisee-Neustadt und in Waldkirch. Den Freiburgern besonders vertraut sein dürfte der Reha-Laden in der Moltkestraße 5, unweit vom Cinemaxx-Kino.

"Unser Konzept ist, dass wir Menschen mit psychischen Erkrankungen ermöglichen, sich gemäß ihren Fähigkeiten und ihrer Belastbarkeit einzubringen und produktiv zu werden", erklärt Klein-Alstedde. Das reicht von Tageszentren, wo man sich einfach aufhalten kann, über die Reha- oder Behindertenwerkstätten, die Aufträge aus der Wirtschaft in geschütztem Rahmen abarbeiten, bis hin zu den Integrationsprojekten der 1992 gegründeten Tochtergesellschaft Relan, die eine Schreinerei und eine Metallwerkstatt betreibt und sich auf dem freien Markt behaupten muss.

Außer durch Umsätze aus den Verkäufen und erledigten Aufträgen finanziert sich der Verein vor allem aus den Leistungen, welche die Rentenkassen, die Arbeitsagentur und die Sozialämter für die Menschen mit psychischen Erkrankungen bezahlen, etwa die Eingliederungshilfe. In den Reha-Werkstätten können sich Klienten bis 550 Euro monatlich hinzuverdienen. "Wir gestalten die Vergütung so, dass sich persönlicher Einsatz lohnt, das ist förderlich fürs Selbstbewusstsein der Klienten", sagt Klein-Alstedde.

Das 150-köpfige Mitarbeiterteam setzt sich, neben der zehnköpfigen Verwaltung, vorwiegend aus Arbeitserziehern und Sozialpädagogen zusammen. "Die müssen bei uns immer erst etwas umlernen", sagt Klein-Alstedde – denn es gehe darum, den Klienten genug Raum zu lassen, um die eigenen Fähigkeiten und Gedanken einzubringen.

Das wohl bekannteste Produkt der Reha-Werkstätten ist das Bächleboot, das seit 2010 hergestellt wird. "Wir kriegen mittlerweile Berichte aus aller Welt, wo die Boote im Einsatz sind", sagt Giuseppe Conforti vom Leitungsteam des Vereins. Der 37-Jährige wird gemeinsam mit Ruth Schippers (53) die Hauptverantwortung übernehmen, wenn der 72-jährige Norbert Klein-Alstedde sich aus dem Tagesgeschäft zurückzieht. "In Freiburg gibt es ganz schön viel Wettbewerb bei den Betreuungsangeboten. Letztlich entscheiden die Klienten, wohin sie gehen", verrät er.

Wie ein Bächleboot entsteht, zeigt ein Video unter [www.reha-verein.de](http://www.reha-verein.de)



## Beratung: Wohnen - Beschäftigung - Arbeit

---

Um die

**" soziale und berufliche Ausgliederung psychisch Kranker soweit wie möglich zu verhindern "**  
( § 2 Vereinssatzung )

hält der REHA-Verein vielfältige Angebote vor,  
die es Personen mit einer psychischen Erkrankung bzw. Behinderung ermöglichen sollen, in der  
Gemeinde zu leben und zu arbeiten.  
Zwischenzeitlich wurden einige Projekte auch für Personen mit anderen Behinderungen geöffnet.

Die Projekte des REHA-Vereins sollen für die jeweilige Person eine passgenaue Hilfestellung bei der  
Bewältigung der durch die Krankheit bzw. Behinderung verursachten Probleme anbieten.

### **In unserer Beratung**

- informieren wir Sie über die Angebote des REHA-Vereins sowie darüber,
- welche Angebote bei verschiedenen Problemstellungen Ihnen weiter helfen können und
- darüber hinaus über die Zugangs- bzw. Aufnahmevoraussetzungen.

### **Falls**

ein Angebot des REHA-Vereins für Sie in Frage kommt,  
bieten wir Ihnen Unterstützung und Begleitung beim Antrags- bzw. Aufnahmeverfahren an.

### **Sollte**

der REHA-Verein Ihnen kein passendes Angebot anbieten können, sind wir gerne bereit, Ihnen  
weiterführende Informationen zu geben bzw. Kontakte zu vermitteln.

Telefonische Terminvereinbarungen sind zu unseren Bürozeiten  
Mo. - Fr. 8:00 Uhr bis 16:00 Uhr möglich.

### **Beratungsstellen Wohnen - Beschäftigung – Arbeit:**

für psychisch kranke bzw. behinderte Personen, deren Angehörige und Betreuer sowie in Einzelfällen  
auch für Personen mit anderen Behinderungen.

E-Mail: [beratung@reha-verein.de](mailto:beratung@reha-verein.de)

79312 **Emmendingen**, Martin-Luther-Str. 2 (im "Bürkle-Bleiche-Center"),  
Telefon: **07641/ 9 30 88-711**

79110 **Freiburg**, Berliner Allee 11a,                      Telefon: **0761/ 38 65 128**



## Konzeption

---

Der **REHA-Verein Freiburg** wurde im Jahr 1979 gegründet von engagierten Bürgerinnen, Bürgern und Fachleuten.

Seit 1980 besteht sein **Satzungszweck** darin,

**" die soziale und berufliche Ausgliederung psychisch Kranker soweit wie möglich zu verhindern "**.

Der REHA-Verein vertritt somit bereits seit seinen Anfängen die Perspektive der Inklusion, d. h.

der Fokus seiner Arbeit liegt mit dem Bemühen um " Verhinderung von Ausgliederung " auf den gesellschaftlichen und institutionellen Bedingungen, die gegeben sein müssen, um für dieses Klientel ein möglichst normales Leben in der jeweiligen Gemeinde zu ermöglichen.

Der REHA-Verein ist Gründungsmitglied im

**" Gemeindepsychiatrischen Verbund ( GPV ) Emmendingen "** (April 2014) Mehr Info's [hier!](#) um die o. g. Zielsetzung zu verwirklichen.

1.

**Empirisch / theoretische Grundlagen der Arbeit des REHA-Vereins**

1.1.

**Ursprung der Reformpsychiatrie:**

**Kritik an der Ineffektivität stationärer Einrichtungen**

Die zentrale Grundlage der Arbeit des REHA-Vereins bildete von Beginn an der psychiatrie-kritische Ansatz der Reformpsychiatrie, insbesondere die organisations-soziologische, empirisch fundierte Grundsatzkritik von **E. Goffman**.

E. Goffman hat auf Grund umfangreicher empirischer Untersuchungen nachgewiesen, dass bei längeren Aufenthalten in den damaligen psychiatrischen und in anderen stationären Einrichtungen ( damals " Anstalten " genannt ) bei den damals sogenannten " Insassen " ein großer Misserfolg festzustellen war.

Dieser Misserfolg bestand darin, dass diese Personen bei einer Entlassung nach kurzer Zeit wieder aufgenommen werden mussten, weil diese Personen nicht mehr im " normalen " Leben zurechtkamen (Drehtürpsychiatrie).

Goffman's Kritik besteht u. a. im

**Nachweis, dass diese Institutionen bei längeren Aufenthalten in erster Linie " in sich selbst hinein " sozialisieren ( i. S. e. Hospitalisierung ).**

Dies hat seinen Grund darin, dass im stationären Alltag andere Verhaltensregeln gelernt werden als jene, welche im normalen Alltag (zum Zurechtkommen in der Gesellschaft) gefordert werden

Die Grundsatzkritik E. Gollman's an der stationären Psychiatrie (bzw. den "Anstalten") auf Grund umfangreicher empirischer Nachweise wurde u. a. zur Basis der Psychiatriereformen im internationalen Rahmen.

In Deutschland wurde sie in der Psychiatrie-Enquete 1975 wirksam u. a. mit der Forderung:

- Abbau stationärer Klinikplätze,
- Aufbau teilstationärer und ambulanter psychiatrischer Angebote

## 1.2

### **Kritik an der Psychiatrisierung bzw. " Kolonialisierung " von Lebenswelten**

Neben dieser Kritik an der " Anstalts " - Psychiatrie wurde noch ein anderer Ansatz für die Arbeit des REHA-Vereins wichtig, nämlich die

Vermeidung einer

" Klinifizierung der Gesellschaft " bzw. einer " Kolonialisierung von Lebenswelten ",

wie sie u. a. von **J. Habermas** vorgetragen wurde.

Gemeint ist damit ein Ansatz, bei dem auch außerhalb der stationären Kliniken (bzw. "Anstalten") Institutionen geschaffen werden, deren Alltag vom stationären Denken und nicht vom " normalen " Alltagsdenken geprägt wird.

Auch hier werden dann im Alltag " klinische " Verhaltensregeln praktiziert und verinnerlicht, die anders sind als die für das Zurechtkommen in der " normalen " Gesellschaft erforderlichen Verhaltensregeln.

### **Die Alternative hierzu wären Bereiche, deren Alltag bereits von " Normalität " in möglichst hohem Maß geprägt ist.**

Das Problem der " Psychiatrisierung " bzw. " Kolonialisierung " von Lebenswelten besteht aber auch im ambulanten Bereich, wenn z.B. Patient/inn/en bzw. Klient/inn/en in eine Lebensweise hinein sozialisiert werden, in der sie ihre Rolle als Patient/in bzw. Klient/in als zentralen Punkt ihres Lebens zu betrachten lernen ( **Thiersch / Rauschenberg 2017** ).

## 1.3

### **Wirkfaktoren bei Psychotherapieerfolgen**

Eine weitere Orientierung bieten die fundierten empirischen Untersuchungen von **K. Grawe** (2004) bezüglich der Effektivität psychotherapeutischer Verfahren.

### **Grawe hat sämtliche verfügbaren Forschungsergebnisse über die Therapieerfolge psychotherapeutischer Verfahren einer Metaanalyse unterzogen.**

Dabei hat er herausgefunden, dass nicht bestimmte Schulen oder therapeutische Settings mit einem therapeutischen Erfolg korrelieren, sondern die Beachtung bestimmter Faktoren, die er als wesentliche Wirkfaktoren für einen Therapieerfolg herausgearbeitet hat.

Als wesentliche Wirkfaktoren benennt er die

- Tragfähigkeit der Beziehung
- motivationale Klärung
- konkrete Problembeschreibung
- Ressourcenaktivierung
- Problembewältigung

### **Die Pointe dieser Ergebnisse**

**besteht nun darin, dass man diese Wirkfaktoren betrachten kann als nicht nur wirksam in einem bestimmten Setting ( Therapiepraxis ), sondern auch als im " normalen " Alltag wirksam.**



## 1.4

### Wirkfaktoren bei erfolgreicher Traumabewältigung

In die gleiche Richtung zielt auch der Ansatz der **Salutogenese von A. Antonovsky**.

Auch Antonovsky hat anhand empirischer Untersuchungen bei schwer traumatisierten Personen verschiedene Wirkfaktoren herausgearbeitet, auf Grund derer diese Personen in der Lage waren, trotz schwerer Traumatisierung ein weitgehend selbständiges und beschwerdefreies Leben zu führen.

Auch diese Ergebnisse führen dann zu der Frage, wie denn der Alltag für traumatisierte Personen gestaltet sein sollte, um eben diese Faktoren im Alltag zur Wirkung zu bringen.

In der aktuellen Fachdiskussion spiegeln sich diese Themen in Schlagworten wie " Empowerment ", " Ressourcenorientierung ", " sense of coherence " usw. wider.

Weitere Wirkfaktoren für den normalen Alltag lassen sich z. B. auch aus dem empirischen Ergebnissen der Forschungen von

**A. Bandura ( Konzepte der Selbstwirksamkeit: " Das schaffe ich " )** und **M. Seligman ( Konzepte bei erlernter Hilflosigkeit )** ableiten.

Die frühen und aktuellen empirischen Untersuchungen und theoretischen Werke, insbesondere die Auseinandersetzung mit der Rolle der Institution und ihren Strukturen, liefern also wertvolle Problemanalysemodelle und Praxishinweise für die Arbeit des REHA-Vereins, die sich zusammenfassen lassen unter dem

#### **Motto für die Arbeit in den Einrichtungen:**

**" Raum schaffen für die Mitgestaltungsmöglichkeiten der Klient/inn/en " .**

Darüber hinaus sind auch sozialpolitische Grundorientierungen für die Arbeit des REHA-Vereins wichtig.

## 2.

### Sozialpolitische Orientierung

#### 2.1

#### **Die UN Behindertenrechtskonvention ( UN - BRK ) 2008 zur Gleichberechtigung behinderter Menschen**

Die oben skizzierten empirisch / theoretischen Ansätze stimmen in ihrer Zielrichtung mit den Forderungen der UN-Konvention überein.

Die in der UN-Konvention aufgestellte Forderung nach Gleichberechtigung und Teilhabe lässt sich in dem **Grundsatz** komprimieren:

**Soviel Normalität wie möglich, sowenig Sondereinrichtung wie nötig.**

Insofern sind die verschiedenen Bereiche ( Wohnen / Beschäftigung / Freizeit ) auch unter diesem Gesichtspunkt darauf hin zu bewerten, ob im Alltag das geforderte möglichst hohe Maß an " Normalität " ( bzw. Selbständigkeit ) ermöglicht wird oder nicht, wobei Einschränkungen dieser " Normalität " nur auf Grund individueller Problemlagen zu rechtfertigen sind.

## 2.2

### Das Grundlagenpapier des Sozialministeriums Stuttgart zur

#### " Dezentralisierung von Einrichtungen für Menschen mit Behinderungen " ( 2005 )

In diesem Grundlagenpapier, das u. a. auch von der Liga der freien Wohlfahrtspflege sowie vom Städtetag und vom Landkreistag mitverfasst wurde, werden wesentliche Forderungen aufgestellt, die allerdings vom REHA-Verein bereits seit 1989 so praktiziert werden.

Unter anderem:

" Arbeits- und Beschäftigungsplätze müssen gut erreichbar, aber getrennt vom Wohnen sein "  
( S. 14, Pkt. 4.2.2 )

" Wichtig ist die Anbindung an öffentliche Verkehrsmittel "  
Das Wohnen gehört " nicht auf die grüne Wiese " ( 4.2.2.a )

" Eine Konzentration von mehreren Wohneinrichtungen ( für behinderte Personen ) in unmittelbarer Nachbarschaft bzw. auf angrenzenden Grundstücken ist zu vermeiden "  
( 4.2.2.d )

" Die Verrichtung hauswirtschaftlicher Arbeiten ist grundsätzlich dezentral in den einzelnen Wohngruppen und unter der Beteiligung der Bewohner zu organisieren.  
Eine " zentrale hauswirtschaftliche Versorgung ist zu vermeiden " ( S. 15, Pkt. 3a )

Vom REHA-Verein werden diese konzeptionellen Forderungen allerdings schon seit 1981 praktiziert. Sie haben nach wie vor für die Arbeit des REHA-Vereins und somit auch für die konzeptionelle Planung ihre Gültigkeit.

## 2.3

### Die Sozial- und Arbeitsministerkonferenz ( ASMK )

hat am 16.09.2013 in ihrem **Bericht zu einem Bundesleistungsgesetz** weitere wichtige Orientierungspunkte gesetzt.

In Bezug auf die Konzeption des REHA-Vereins sind hier vor allem zu nennen:

- Flexibilisierung der ( stationären ) Einrichtungen.
- Wirkungskontrolle der Maßnahmen der Eingliederungshilfe.
- Sicherstellung einer neutralen ( ! ) Beratung seitens der Kommune.

Was die Flexibilisierung der Einrichtungen des REHA-Vereins betrifft, so wird auch diese seit Jahren bereits praktiziert und wird auch in den vorgelegten Konzepten konkretisiert.

Auch der Ansatz einer Wirkungskontrolle der Maßnahmen findet bereits jetzt schon eine Basis in der seit Jahrzehnten dokumentierten Entlassungsstatistik im Bereich des Wohnens.

## 2.4

### Im Bundesteilhabegesetz ( BTHG ),

das zum 01. Januar 2017 in Kraft getreten ist, werden die Ansätze der UN-BR-Konvention und der ASMK zusammengeführt in der Forderung z. B. nach

- Flexibilisierung der Einrichtungen ( " De-Institutionalisierung " )
- Wirkungskontrolle ( Bedarfsgerechtigkeit ) der Maßnahmen
- Notwendigkeit einer neutralen Beratung

Diese Maßstäbe sind nun gesetzlich verpflichtend, wobei die gesetzlichen Vorgaben sowie deren Umsetzung sich am Maßstab der UN-Konvention zu messen haben:

" Der Deutsche Bundestag erwartet, dass die Verwaltungen das mit dem BTHG geschaffene Recht in jeder konkreten Rechtsanwendung stets im Lichte der UN-Behindertenrechtskonvention umsetzen werden. " ( BT - DRS 18 / 10528 / 30.11.2016 ) .

## **Gleichzeitig ist mit dem BTHG in Bezug auf Teilhabe ein Paradigmenwechsel angesagt:**

- weg vom medizinischen Modell: defizit-, krankheitsorientierte Sichtweise und damit
- weg vom naturwissenschaftlichen Modell: objektbezogene " objektive " Betrachtungsweise
- **hin zum Teilhabemodell: ressourcen-, normalitätsorientierte Sichtweise, d. h. gesellschaftswissenschaftliche, subjektbezogene Betrachtungsweise und deshalb orientiert am Dialog.**

### **3.**

#### **Eckpunkte der Arbeit des REHA-Vereins**

Auf der Grundlage des theoretischen Hintergrunds und mit Blick auf den Satzungszweck, die Ausgliederung psychisch Kranker möglichst zu verhindern sowie auf die sozialpolitischen Grundforderungen ( UNO, ASMK, Sozialministerium, BTHG ) ergeben sich für die praktische Arbeit des REHA-Vereins folgende zentrale Faktoren:

#### **3.1 Normalitätsprinzip**

Die Einrichtungen des REHA-Vereins verstehen sich als Sozialisationsinstanzen, deren Aufgabe darin besteht,

**" Normalität " zu vermitteln und eine kritische Aneignung von Wirklichkeit ( R. Precht ) zu ermöglichen, d. h.**

der Alltag in der Einrichtung sollte so strukturiert sein, dass sich die Erfordernisse des " normalen " Lebens außerhalb der Institution bis in die Kleinigkeiten des Alltags innerhalb der Institution widerspiegeln.

#### **3.2 Transparenz und Flexibilität**

Um den Kohärenzsinn der Klient/inn/en zu fördern ( A. Antonovsky ), ist es zur Stärkung der individuellen Ressourcen wichtig, dass die Verhaltensregeln sowie die Anforderungen des Alltag verstehbar und nachvollziehbar ( " transparent " ) gemacht werden.

Vorhersagbarkeit und Verlässlichkeit seitens der Einrichtung stärken das Sicherheitsgefühl der Klient/inn/en und ermöglichen Freiräume zum selbständigen Handeln.

Hierzu gehört u. a.,

- die von der Organisation ( Leitung, Personal ) getroffenen Entscheidungen zu erläutern,
- Kritik aufzunehmen,
- Bewohner/innen in möglichst viele Entscheidungsprozesse mit einzubeziehen
- ein Beschwerdemanagement sicherzustellen usw.

Hierdurch wird auch eine Weiterentwicklung der Einrichtungen selbst ermöglicht.

#### **3.3 Verselbstständigung**

Die Klient/inn/en sollen von Anfang an befähigt werden, außerhalb der Einrichtungen zurecht zu kommen.

Das Ernstnehmen z. B. der Goffman'schen Kritik bedeutet also konkret, dass sich die Einrichtungen des REHA-Vereins nicht als Selbstzweck, sondern als

**" Übergangspänomene " ( D. Winnicott ) für die Klient/inn/en betrachten sollen.**

Sie sollen in den eigenen " Spielregeln " ( Hausordnungen usw.) den Impuls

- zur eigenen Entscheidungsfindung,
- zur Verselbstständigung,
- zur Übernahme von Verantwortung,
- zur Kritik an der Einrichtung usw. vorhalten.

## " Die Wände müssen den Impuls zur Verselbständigung im Alltag ausschwitzen " ( K. Dörner ).

Mit dem Impuls zur Verselbständigung sind die Einrichtungen somit aufgefordert, bereit zu sein, auch gegen ihre eigenen Interessen ( " Festhalten " der Klient/inn/en, Belegung der Plätze usw. ) zu arbeiten.

Darüber hinaus bleibt ein wesentlicher Gesichtspunkt der " pädagogisch/therapeutischen " Arbeit

- eine Rollendistanz und die mit ihr verbundene Selbstreflexion
- die Konfliktfähigkeit des Personals sowie
- das Vermeiden des Herstellens von Abhängigkeiten und
- das Vermeiden des damit verbundenen " **Helfersyndroms** " ( W. Schmidbauer ) .

Die Aufgabe des Personals, besteht dann u.a. darin

- Orientierung zu bieten,
- sich jedoch zurück zu halten, um
- Raum für die Entwicklungsmöglichkeiten der Klient/inn/en zu geben.
- Hilfestellung zu leisten wo nötig und
- nur bei wirklichem Bedarf Schutzmaßnahmen zu ergreifen.

### 4.

#### Im Alltag

bedeutet dieser konzeptionelle Ansatz vor allem, neben den Problemen auch die Fähigkeiten der Bewohner/innen zu berücksichtigen.

#### 4.1

**Im stationären Wohnbereich ( besondere Wohnform )** sind unter diesen Gesichtspunkten **flexible Angebote** vorzuhalten, z. B.

- neben der Vollverpflegung auch die Möglichkeit der Selbstverpflegung,
- neben der Übernahme vorhandener Möblierung die Möglichkeit, das Zimmer mit eigenem Mobiliar auszustatten usw.

Darüber hinaus ist aber auch die Übernahme von Pflichten ( des " normalen " Alltags ) einzufordern, wie z. B. Rücksichtnahme auf die Interessen anderer Bewohner/inn/en usw.

Die Häuser selbst ( kleine Einheiten ) sollen möglichst anonym in der Gemeinde in einem möglichst normalen Umfeld lokalisiert sein. Der Alltag der Bewohner/innen sollte möglichst " normal " sein (Benutzung öffentlicher Nahverkehrsmittel, Beteiligung an Küchendiensten usw.).

#### 4.2

Auch im Bereich der **Tagesstruktur** soll

- auf der einen Seite auf die Problematik der Besucher Rücksicht genommen werden,
- auf der anderen Seite sollen immer wieder Anregungen gegeben werden zur Aktivität, zur Übernahme von Verantwortung, zur Entwicklung von Eigeninitiative.

Die Entdeckung eigener Fähigkeiten und deren Weiterentwicklung ist auch hier zentrales Thema.

#### 4.3

**Für die Freizeitaktivitäten gilt das Gleiche.**

Ziel dieser Aktivitäten ist die Vermeidung sozialer Isolation, die Teilhabe am Gesellschaftsleben ( auch bei knappen finanziellen Mitteln ) sowie die Verselbständigung der Klienten.

Überträgt man die oben genannten konzeptionellen Eckpunkte auf den Freizeitbereich, so ergibt sich als **Konsequenz**, dass die Klient/inn/en

- sowohl bei der Auswahl und Planung der Angebote und Vorhaben
- als auch in der praktischen Umsetzung und Organisation
- nicht nur ein Mitspracherecht haben, sondern dass sie kontinuierlich ermutigt werden,
- solche Vorhaben so selbstständig wie möglich
- zu initiieren und durchzuführen.

#### 4.4

##### **Im Arbeits- und Beschäftigungsbereich**

bedeutet dies, ein möglichst vielfältiges institutionelles Angebot bereit zu halten, das den Problemen, aber auch den Interessen und Fähigkeiten der Klient/inn/en entgegen kommt und darüber hinaus ebenfalls die entsprechenden Mitgestaltungsmöglichkeiten anbietet.

Wie im medizinischen Bereich mit verschiedenen Medikamenten auf verschiedenen Probleme ( Krankheiten ) reagiert werden kann, so ist es

**Anspruch des REHA-Vereins, mit verschiedenen, differenzierten institutionellen (auch räumlichen) Angeboten auf die verschiedenen Problemlagen und Fähigkeiten von Klienten möglichst passgenau zu reagieren.**

... Und für Alle soll gelten:

**Lernen,**

**“ sich seines eigenen Verstandes zu bedienen ohne Anleitung eines Anderen ... “**

**Immanuel Kant**

N. Klein-Alstedde

## **Die Konzeption**

**... und ihre Umsetzung in Praxis**

**zum Beispiel**

**als Kuhfladen**

**à la**

**Joseph Beuys**

in der  
REHA-Werkstatt Emmendingen



*Bild: Mark Auma-Lehnard*

## Der Kuhfladen von Joseph Beuys und die REHA Werkstatt Emmendingen

von D. Lehnard

Kuhfladen? Was hat ein Kuhfladen mit uns zu tun?

Weihnachtsessen 2020 in der REHA-Werkstatt Emmendingen

Hr. Klein-Alstedde und Hr. Conforti richten einige Grußworte an Mitarbeiter und Personal.

Hr. Klein-Alstedde berichtet vom Stand der sozialpsychiatrischen Fachdiskussion. Prof. Salize vom Zentralinstitut Mannheim sei der Meinung, dass von der Pharmaindustrie nicht mehr viel Neues komme. Bei der Entwicklung von neuen Psychopharmaka sei eine Grenze erreicht worden. Aus dem Bereich der Medizin sei also wenig Neues zu erwarten.

In der Fachwelt werde deshalb diskutiert, den Focus in Richtung Ethnologie, Anthropologie, Soziologie und Kunst zu lenken.

In diesem Zusammenhang erzählt Herr Klein-Alstedde etwas über Joseph Beuys.

Wer war Joseph Beuys?



Joseph Beuys, ein deutscher Aktionskünstler, gestorben 1986 (am 12. Mai 2021 sein 100. Geburtstag), sah in der menschlichen Kreativität eine revolutionäre Kraft, die etwas verändert, die Entwicklung bewirkt.

„Jeder Mensch ist ein Künstler, ob er nun bei der Müllabfuhr ist, Krankenpfleger, Arzt, Ingenieur oder Landwirt.“  
Joseph Beuys meinte, dass ein Künstler nicht Gold in die Hand nehmen muss, um etwas Glänzendes herzustellen.

**“ Für ein Kunstwerk braucht man kein Gold.  
Ein trockener Kuhfladen tut's auch.  
Hauptsache, es ist ein Gedanke drin. “**

*Bild: Mark Auma-Lehnard*

## Joseph Beuys' Kuhfladen

und die REHA-Werkstatt Emmendingen

Dort waren der

„Kuhfladen“ die

**Restholzstücke aus Pappelholz**, die bei der Herstellung von Paletten anfielen.



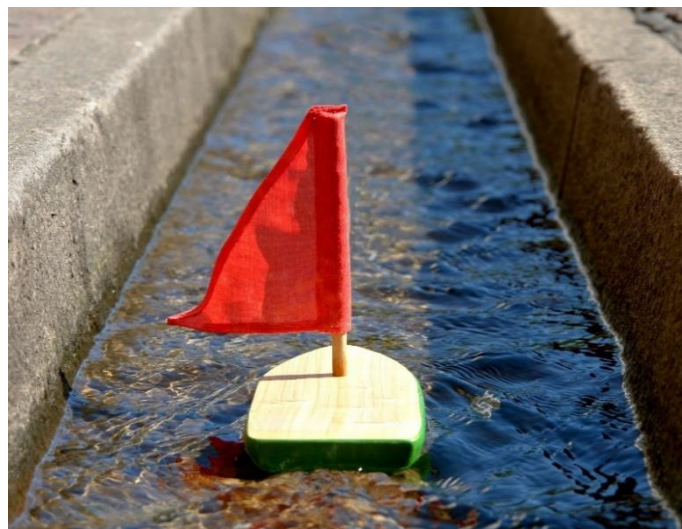
*Bild: Mark Auma-Lehnard*

Aus diesem Restmaterial entstanden die ersten Freiburger Bächleboote, die mit den vorhandenen Werkzeugen angefertigt wurden. Mit einer Haushaltsnähmaschine wurden aus den **Resten einer Wachstischdecke** die ersten Segel genäht. Über das Nähen der Segel entstand ein neuer Arbeitsbereich, die Näherei.

Das Freiburger Bächleboot, mittlerweile ein Wahrzeichen von Freiburg, wurde zu einer Erfolgsgeschichte (REHA-aha...Juni 2019, Nr. 51 und Oktober 2019, Nr. 52).

Ohne großen finanziellen Aufwand, aber mit Grips, konnte hier ein neues Produkt entstehen.

**Wir mussten kein Gold in die Hand nehmen, um ein „glänzendes Produkt“ zu entwickeln.**



**Ein Freiburger Bächleboot der 1. Generation**

**Ein genauer Blick auf vorhandene Möglichkeiten**, kreative Ideen mit Maßen, Mitarbeiter, die sich zuverlässig und verantwortungsvoll in die Produktion und in die Gruppe einbringen, reichen aus.  
Eine Krise oder ein Notstand können darüber hinaus manchmal ganz hilfreich sein.

### **... zwanzig Jahre zuvor**

Die R'elan- Schreinerei (damals in Endingen) erhielt im Jahr 2001 eine Anfrage von der Firma Winterhalter in unmittelbarer Nachbarschaft, ob 80 Paletten pro Woche hergestellt und immer freitags angeliefert werden könnten. Die Anfrage wurde mangels Kapazitäten an den Holzbereich der REHA Werkstatt weitergegeben, der sich zu jener Zeit in der R'elan Schreinerei befand. In der Holzwerkstatt wurde bis dahin ausschließlich Holzspielzeug hergestellt. Im ersten Moment schien es unmöglich, überhaupt Paletten bauen zu können. Die vorhandenen Maschinen, Dekupiersägen, Oberfräsen waren nicht für einen Palettenbau geeignet. Die Palettenbau - Anfrage wurde dann jedoch in der Gruppe besprochen. Drei Mitarbeiter konnten sich vorstellen, es zu versuchen, darunter ein gelernter Zimmermann, der seine Erfahrung für diese Arbeit gerne anwenden wollte.

Als wir dann auch noch im Lager der Schreinerei einen **Beuys'schen Kuhfladen** in Form einer bis dato **stillgelegten Zugsäge** (zum Ablängen von Kanthölzern) fanden, konnte der Palettenbau starten.

- Aus Plattenabschnitten (**Abfallholz**), die in großer Menge vorhanden waren, fertigten wir ein fahrbares Tischgestell für die Zugsäge.

- **Ein Druckluftnagler lag ebenfalls im Lager herum** und wartete nur darauf, wieder eingesetzt zu werden.

- Ein überdimensionales Rollbrett, das den Platz für 80 gestapelte Paletten bot, wurde nun in Eigenleistung hergestellt.

Mit viel „hau ruck“ schoben jeden Freitag vier Mitarbeiter das große Rollbrett mit den gefertigten Paletten zur Firma Winterhalter. Es dauerte noch ein paar Wochen, bis man den Dreh herausgefunden hatte, das Rollbrett richtig zu steuern.

Heute fährt der Fahrdienst regelmäßig zweimal in der Woche die Firma Winterhalter an und liefert 420 bis 580 Paletten aus. Der Palettenbau ist zu einem wichtigen Standbein der REHA-Werkstatt Emmendingen geworden.

**Hätten wir damals** die Kundenanfrage bezüglich Palettenbau als nicht machbar **abgelehnt** (was dem Stand der damaligen Produktion entsprach), **wäre das Freiburger Bächleboot (aus den Restholzstücken eben dieser Paletten) wohl nie entstanden.**

Der **Kuhfladen von Beuys** schlummert also vielerorts und kann auch langfristig viel bewirken.

Im Weggeworfenen, Ausrangierten, Vergessenen, Überflüssigen, Nicht-mehr-gebraucht-Werden, Ausgeschiedenen, kann demnach auch **eine Chance** liegen...**für jeden!**



## Noch etwas zu Joseph ( 'Jupp' ) Beuys...zum hundertsten...

von N. Klein-Alstedde

Joseph Beuys war in meinem Heimatdorf Rindern bei Kleve aufgewachsen.

Unser Zeichenlehrer, Walter Brück, hatte ihn als Praktikanten in sein Atelier aufgenommen und früh sein Talent erkannt und gefördert.

Als Schüler besuchten wir **eine der ersten Ausstellungen** von Joseph Beuys **im Kuhstall** des Bauernhofs der Familie van der Grinten. Beeindruckend war u.a. ein vergammelter Wackelpudding ("Götterspeise"), mit Korsettstangen und Fischköpfen garniert. Wir Schüler fanden: " **schön verrückt** "... aber ein tieferer Gedanke wollte sich uns damals dann doch nicht unbedingt erschließen.

Zu Hause hatte unser Onkel dagegen eine klare Meinung von 'Jupp' Beuys. Er war mit ihm in der gleichen Klasse in der Volksschule gewesen und für ihn stand fest:

" Dän Jupp Beuys, säg, dat ees doch ma ne Flabes ! "

(sprich: " Jupp Beuys, der ist doch **bloß verrückt** ! ") womit er ' Volkes Stimme ' in der Heimat von Beuys ganz gut wiedergab.

Es gab dann heiße Diskussionen, weil unser Zeichenlehrer ja ganz anderer Meinung war, dass nämlich Joseph Beuys Dinge und Zusammenhänge sah und erkannte, die weit hinter dem Horizont üblichen Bewusstseins lagen. Und in manchem auch wegweisend sein konnten...

Als Beuys mal wieder in Kleve war, gehörte es zu einem seiner Rituale, zum ehemaligen Schlossgut Haus Gnadenthal in der Nähe seines Elternhauses zu wandern.

Er umkreiste mehrmals das ehemalige Schlossgut mit einem Buch der Reden von Anacharsis Cloots. Dann hielt er inne zu einem Gedenken an Anacharsis Cloots, der an diesem Ort im 18.Jahrhundert als Johann Baptist Cloots aufgewachsen war.

Später in Paris nannte dieser sich " Anacharsis ", nach dem skythischen Gelehrten in der Antike, der schon damals von sich gesagt hatte:

" Ich bin ein Weltbürger. " ... Schattenbeschwörung.

*Beuys verlässt Haus Gnadenthal*

*Foto: Gottfried Evers*



Cloots war als deutscher Emigrant zu einem Wortführer der französischen Revolution geworden und vertrat entschieden den Standpunkt, dass die Gültigkeit der in der französischen Nationalversammlung erklärten **Menschenrechte** nicht auf Frankreich beschränkt sein dürfte, sondern dass diese **für alle Menschen gelten sollten**. Daher auch sein zusätzlicher Name 'Redner des Menschengeschlechts'.

Doch sein Leben endete als Opfer der Revolution unter der Guillotine.



*In Erinnerung an Cloots platzierte Beuys 1976 bei einer seiner berühmtesten Installationen*

**“ Straßbahnhaltestelle,  
a monument to the future “**  
*für die Biennale in Venedig*

*die Abbildung von dessen abgeschlagenem Kopf ( 'Schmerzensmann' ) an die Stelle der ursprünglichen Skulptur des 'Ares' (Kriegsgott) auf das Kanonenrohr einer Feldschlange (Trophäe aus dem 30 jährigen Krieg).*



MKK Kleve 2016,  
Leihgabe Kunstsammlung N-W Düsseldorf,  
Foto: Herbert Schwöbel

Beuys über Cloots: “ Ich kannte ihn schon als Kind “.  
Er bezeichnete sich selbst als ‘ Clootsianer ‘ und nannte sich zeitweise  
“ josephanacharsisclootsbeuys “.

Beuys:

**“ Cloots war der Erste, der eine wirkliche Theorie der Demokratie entwickelte.“**

**“ Ich führe seine Ideenlinie fort “.**

“ Wer den Traum von der Gleichheit ... aller Menschen niemals geträumt hat, weiß wenig vom Willen nach Gerechtigkeit, der ... womöglich die eigentlich bindende Macht unter uns Menschen ist. “  
(Willy Brandt vor der Generalversammlung der Vereinten Nationen in New York am 26.09.1973).

**Es war ein langer Weg von der Forderung nach Menschenrechten für Alle (u.a. Anacharsis Cloots, Joseph Beuys) bis zur Menschenrechtskonvention der Vereinten Nationen im Jahr 2008 über die Rechte von Menschen mit Behinderungen.**

Aber dieses Ziel wurde erreicht, zumindest als für Alle verbindliche Deklaration ...

N. K.-A.

**... ein weiteres Praxisbeispiel:**

## „Hakuna matata !“

von Dietmar Lehnard, REHA-Werkstatt Emmendingen

(gekürzte Fassung)

In heutigen Zeiten machen wir uns ja kaum noch Gedanken darüber, dass wir Probleme auch selbst lösen können. Wir haben uns daran gewöhnt, für viel Geld die passende Lösung zu kaufen. Für beinahe alle Probleme gibt es auf dem Markt „Problemlösungen“ in unzähligen Angeboten. Dabei fließt viel Geld in die Kassen von Experten, Fachkräften und Beratern.

Allerdings: manchmal geht's auch nicht anders (siehe Apollo 13: „Houston, wir haben ein Problem!“).

Im Alltag verlieren wir jedoch oft unsere eigene Kreativität und trauen uns nicht mehr zu, Probleme selbständig anzugehen, geschweige denn, diese zu lösen.

**Bei unserer Problemlösung für die Bächlebootproduktion musste ich an meinen Besuch im Jahr 2020 bei den Swahili in Kenia denken und am meine Jahre dort als Entwicklungshelfer.**

**Denn: wie sich Alltagsprobleme selbständig lösen lassen, hatte ich dort vor 30 Jahren kennengelernt - bei den wahren ‘Meistern des Problemlösens‘.**

### „Hakuna matata“

Das ist **Kiswahili**, eine Sprache, die an der afrikanischen Ostküste von den **Swahili** (d.h. Küstenbewohner mit afrikanisch- arabisch- indischen Wurzeln) gesprochen wird.

- „Hakuna matata“, diese Worte kennen weltweit alle Kinder, die das Musical ‘ **Der König der Löwen** ‘ gesehen oder die Geschichte des jungen Löwen Simbas vorgelesen bekommen haben.
- „Hakuna matata!“ bedeutet so viel wie „Es gibt keine Probleme“ oder „Kein Problem“. Es kann auch als „Mach dir keine Sorgen, das bekommst du hin!“ übersetzt werden.
- „Hakuna matata“ steht für eine positive Lebensphilosophie. Es steht dafür, sich nicht von den täglich anstehenden Sorgen und Problemen unterkriegen zu lassen.

**Von Januar 1992 bis März 1997 war ich als Entwicklungshelfer (EH) und Ausbilder für den Deutschen Entwicklungsdienst im Osten Kenia`s, im Land der Swahili, im Einsatz.**



**Pate Island**

Im Lamu-Gebiet, im Land der Swahili, wird seit Jahrhunderten das Handwerk der Holzschnitzerei gepflegt. Wegen der traditionellen, kunstvollen Schnitzereien ist Lamu-Stadt seit 2001 Weltkulturerbe der UNESCO.

(Zdf.de/nachrichten/zdf-morgenmagazin/weltkulturerbe-lamu-in-kenia-unesco-100.html)

**Mein Einsatzort war das Fischerdorf Kizingitini auf Pate Island im Land der Swahili.**



Auf Pate Island befinden sich 8 Dörfer. Städte gibt es hier nicht. Der Großteil der Bevölkerung lebte vom Fischfang. Der Lebensstandard in den Fischerdörfern war sehr einfach und teilweise auch ärmlich. Die Hausarbeiten wurden von den Frauen erledigt. Die Mädchen waren für das Wasser- und Feuerholzholen (zu Fuß, kilometerweit und stundenlang) zuständig, darüber hinaus für das Kochen, Waschen, Geschwister hüten und vieles andere mehr. Die Jungen, Jugendliche und Männer fuhren unter Leitung der Alten mit den Booten zum Fischfang hinaus.

Bedingt durch die lebensnotwendigen Arbeiten hatten nicht viele Kinder die Möglichkeit, eine Schule zu besuchen. Die Familie bestimmte, was der/die Einzelne machte. Der „Wir-Gedanke“ war überlebenswichtig und stand daher bei der Absicherung der Familie im Vordergrund. „Ich-Gedanken“ gab es so gut wie keine.

Denn die Aktivitäten der Familienmitglieder waren darauf abgestimmt, das `tägliche Brot` zu erwirtschaften, um das Überleben zu sichern.

Das gelang jedoch nicht immer. Die Armut im Dorf war sichtbar, die einseitige und manchmal auch mangelnde Ernährung führte bei den Kindern oft zur Unterernährung.

Um zu überleben, schickten viele kinderreiche Familien ihre älteren Kinder in die große Städte mit dem Auftrag, dort zu arbeiten und das verdiente Geld nach Hause zu schicken. Nur wenige Jugendliche hatten jedoch eine Schul- oder Berufsausbildung. So mussten sie dann in den Slums der Metropolen als Tagelöhner die schwersten und schmutzigsten Arbeiten für sehr wenig Lohn annehmen. Für Miete blieb kein Geld übrig. Unterkunft fanden sie dann in einfachen Blechhütten.

Die Slums in Nairobi und Mombasa bestanden aus Bretterbuden, Blechhütten oder zeltartigen Unterkünten, die aus Plastikfolienresten gebaut wurden. Einige Menschen schliefen auch unter freiem Himmel. Die Menschen in den Slums lebten ohne Strom, ohne sauberes Wasser. Es gab keine Kanalisation, keine Toiletten, nur Müll, Plastik, Rauch, Gestank und Dreck.

### **Mit dem Bau des Youth Polytechnic in Kizingitini**

(Berufsschule/Ausbildungszentrum) sollten die Jugendlichen eine Ausbildung vor Ort erhalten, um danach als Holzhandwerker oder als Näherinnen (!) den Lebensunterhalt für ihre Familien verdienen zu können. Mit dieser beruflichen Perspektive sollte die Abwanderung aus den Dörfern in die Slums der großen Städte gestoppt werden.

Der Aufbau und die Einrichtung einer Holzwerkstatt im Youth Polytechnic zählten zu meinen ersten Aufgaben.

Von Beginn an fehlten jedoch Werkbänke, Werkzeugregale, Werkzeugschränke und verschließbare Werkzeugkisten. Bei der Herstellung dieser Grundausstattung, die wir von Hand selbst anfertigen mussten, ergaben sich dann jedoch gute Übungsmöglichkeiten für die Auszubildenden.

Nachdem die Werkzeugschränke fertig gestellt waren, sollten sie an den Wänden des Werkraums aufgehängt werden. Wir hatten jedoch keine Dübel und auch keinen Steinbohrer für die Befestigung. Steinbohrer, Dübel und weiteres fehlendes Werkzeug hätte ich erst in den Ferien in der circa 430 Kilometer entfernten Hafenstadt Mombasa besorgen können. Dieser Einkauf stand aber erst in ein paar Wochen an.

Solange mussten die Werkzeugschränke wohl noch auf dem Boden stehen bleiben.

Dachte ich...

Allerdings hatte ich Eines nicht bedacht: ich lebte bei den Swahili und hier war

**"Hakuna matata!"** angesagt!

Mein kenianischer Kollege Mr. Kenga, der hier am Youth Polytechnic von mir zum Berufsschullehrer ausgebildet wurde, hatte nämlich eine Idee:

„**Cheap and best**“, sagte er zu mir, besprach sich mit dem Auszubildenden Athman und schon war die Lösung da:

Athman holte einen kräftigen Nagel, von dem er den Kopf entfernte. Mit einem Hammer bearbeitete er die



Spitze des Nagels auf einem Stein. So formte er mit gezielten Schlägen eine Schneide. Diese Schneide hatte eine schabende Wirkung. Sie wurde in den Bohrkopf des Handbohrers eingesetzt und los ging's. Es dauerte zwar seine Zeit, bis alle Löcher gebohrt waren. Doch die Auszubildenden wechselten sich beim Bohren ab und die Schneide funktionierte prächtig.

**Die Lernenden vor dem Youth Polytechnic  
Athman im roten Shirt**

In die gebohrten Löcher steckte Athman dann kleine, mit dem Messer zugespitzte Holzkeile und trieb diese mit kräftigen Hammerschlägen in die Wand. Die Holzkeile verpressten sich in der Wand. In den Holzkeilen fanden die Schrauben im 'Dübel' Halt für die Befestigung der Werkzeugschränke.

### **„Problem gelöst!“**

Einmal mehr durfte ich staunen und etwas Neues lernen über den Erfindungsgeist der Bewohner von Pate Island. Im Laufe meines Aufenthaltes auf Pate Island und in der Zusammenarbeit mit den Auszubildenden hatte ich noch viele Erlebnisse dieser Art.

Bei meinen Sparziergängen durch das Dorf staunte ich immer wieder über die Fähigkeiten und das große handwerkliche Geschick der Dorfbewohner.

Täglich lösten sie mit den einfachsten Mitteln ihre vielfältigen Probleme auf 'clevere' Art und Weise.

### **Und so wurde aus der Geschichte vom Entwicklungshelfer, der auszog, um den Fischern das Holzhandwerk beizubringen, die Geschichte von den Fischern, die dem Entwicklungshelfer zeigten, wie sich Probleme einfach und clever lösen lassen.**

Als ich zum ersten Mal in der Stadt Lamu vor einer der prachtvoll geschnitzten Türen die symbolhaften Motive bewunderte und bei meinem Stadtbummel das Klopfen der Holzschnitzer aus den zahlreichen Werkstätten vernahm, fragte ich mich, ob ich hier nicht als Entwicklungshelfer fehl am Platz war. Hier waren Holzprofies am Werk, die ein über Jahrhunderte gewachsenes Handwerk ausübten. So war ich es wohl, der hier etwas zu lernen hatte. Den Menschen hier fehlte es jedenfalls nicht an Wissen, an handwerklichem Können und Kreativität.

Vielmehr waren es die allgegenwärtige Korruption sowie ein harter Konkurrenzkampf voller Neid und Gier in den großen Städten, die verhinderten,

- dass Regionen wie z.B. unser Dorf Kizingitini von der Regierung gefördert wurden (z.B. mit Wasser- und Energieversorgung) bzw,
- dass die hierfür vorgesehenen Gelder überhaupt dort ankamen.

Die Gelder für unser Entwicklungshilfeprojekt liefen deshalb nur über unser EH-Büro in Nairobi und vor Ort war ich für die Finanzen zuständig. Dadurch war gewährleistet, dass das Geld nur für den gedachten Zweck ausgegeben wurde.

### **28 Jahre später, im Jahr 2020,**

besuchte ich meine ehemaligen Auszubildenden wieder. Im Youth Polytechnic in Kizingitini wird heute noch ausgebildet. Neue Ausbildungsbereiche kamen hinzu.

Bwana (Herr) Abuu ist heute Berufsschullehrer am Youth Polytechnic in Kizingitini. Bwana Athman, Bwana Bunu, Bwana Ali und Bwana Sombwana arbeiten als Dorfschreiner.



Sie sind in ihren Dörfern geblieben und tragen jetzt die Verantwortung für den Lebensunterhalt ihrer Familien.

Allein von der gelernten Holzarbeit können sie ihre Familie allerdings nicht ernähren.

Aber als wahre Meister des Problemlösens gelingt es ihnen immer wieder, mit zusätzlichen Arbeiten den Lebensunterhalt ihrer Familien zu sichern.

**'moderner weißer alter Mann' umgeben von der Zukunft "Hakuna matata's"**

**Die Konzeption, die Praxis, die „Szene“ ... allerdings:**

**manchmal haben sie auch diese Wirkung ...**

Gerhard Philipp

**Danke für Alles**

Heute kann ich ein ganz normales Leben führen. Das ist für mich nicht selbstverständlich. Ich hätte auch als Obdachloser unter den Brücken enden können. Ich verdanke das liebenden Menschen und günstigen Zufällen. Wenn ich heute aus meiner schnuckeligen Einzimmerwohnung weit in die Rheinebene hinausschauen, vergesse ich nicht, dass das alles hätte anders kommen können. Wenn ich heute am Geldautomaten stehe, muss ich keine Angst haben, dass die Kontokarte nicht wieder kommt. Das war nicht immer so.

Viel verdanke ich dem medizinischen Fortschritt, dass für meine Krankheit (paranoide Schizophrenie) ein passendes Medikament erfunden und gefunden wurde. Danke den Forschern und meinen Psychiatern, lieben Menschen bei denen das Geldverdienen nicht der Hauptantrieb ist, sondern Menschen zu helfen.

Nach der Berentung hatte ich wenig Geld (ich hatte als Selbstständiger wenig in die Rentenkasse einbezahlt) und suchte mit wenig Erfolg einen Nebenjob, bis ich durch Zufall auf dem alten Postgebäude in der Heinrich von Stephanstraße die Aufschrift REHA-Verein las. Neugierig geworden ging ich ins Internet und fand, dass das Angebot für mich passend sein könnte.

Ich nahm Kontakt auf und meldete mich an. Schon bald nach Arbeitsaufnahme merkte ich, dass mir die sinnvolle und bewältigbare Arbeit guttat. Allmählich begann mein angeknackstes Selbstbewusstsein zu wachsen, vor allem musste ich über meinen Gesundheitszustand nicht mehr lügen, was ich bei Einstellungsgesprächen immer getan habe. Mich mit meiner Krankheit nicht mehr verstecken zu müssen, war für mich sehr wichtig.

Ich identifizierte mich voll mit den Zielen des REHA-Vereins, war fleißig und stieg allmählich in den Lohngruppen auf. Mit dem geldlich bewertbaren Erfolg stieg auch mein Selbstbewusstsein weiter. Nie wieder sollte der Geldautomat meine Kontokarte schlucken!

Ich fand in der REHA-Werkstatt viele liebe Menschen, bei den Kollegen, bei den Gruppenleitern, im Sozialdienst und in der Geschäftsleitung.

Ich bin sehr dankbar, dass es diese Einrichtung für mich gab. Es ist alles nicht selbstverständlich, sondern hängt am liebevollen Einsatz der Einzelnen.

Bad Krozingen

31.08.2022

*Gerhard Philipp*

---

Friedrich Hölderlin

**Lebenslauf**

*Größers wolltest auch du, aber die Liebe zwingt  
All uns nieder; das Laid beuget gewaltiger;  
Doch es kehret umsonst nicht  
Unser Bogen, woher er kommt.*

.....

**Alles prüfe der Mensch, sagen die Himmlischen,  
Daß er, kräftig genährt,**

**danken für Alles lern',**

**Und verstehe die Freiheit,  
Aufzubrechen, wohin er will.**

(1800)

---

... Und so schließt sich der Kreis

zurück zu einigen konzeptionellen Grundgedanken und ihre Bedeutung für die Praxis:

... Es braucht " Bilder, die Sinn und Orientierung vermitteln können " .

---





### N. Klein-Alstedde

#### **Einige Gedanken zum 25 jährigen Jubiläum des REHA-Vereins,**

vorgetragen am 25.06.2004 in der Kirche im Zentrum für Psychiatrie in Emmendingen

Als ich vor einiger Zeit von Ihnen gebeten wurde, im Jubiläums-Gottesdienst, der auf Initiative von Ihnen, den Bewohnern und Tagesstätten-Besuchern sowie Werkstattmitarbeitern des REHA-Vereins selbständig gestaltet wird, einige Worte zum 25 jährigen Jubiläum des REHA-Vereins zu sagen, **habe ich zunächst einmal gezögert.**

**Denn der REHA-Verein ist ja ganz bewusst als weltanschaulich neutrale Organisation gegründet worden**, um von Anfang an auch ein Zeichen weltanschaulicher und damit auch religiöser Neutralität und Toleranz zu setzen.

Doch dann fiel mir ein Gedanke ein, den der **Schriftsteller Heinrich Böll** anlässlich seiner Rede bei der Verleihung des Literaturnobelpreises in Bezug auf die geschichtliche Bedeutung der Religionen zum Ausdruck gebracht hat.

Er sagte damals sinngemäß:

**" Die große geschichtliche Leistung der Religionen besteht darin, dass sie Bilder geschaffen haben, die den Menschen Sinn und Orientierung geben können. "**

**" ...Bilder..., die den Menschen Sinn und Orientierung geben können..."**

Bei diesem Gedanken erinnerte ich mich daran, dass eine wesentliche, wenn nicht

**die geschichtliche Leistung der jüdischen Religion darin besteht, die jährlichen Feste, wie sie in jeder Religion damals gefeiert wurden, aus dem ewig gleichen Naturkreislauf gelöst und an geschichtliche Ereignisse gebunden zu haben.**

Erst dadurch wurde das Feiern von Jubiläen als Erinnerung bzw. die ritualisierte Wiederholung von einmaligen geschichtlichen Ereignissen als Jubiläum überhaupt möglich bzw. sinnvoll.

Wurden bei den " Naturvölkern " und auch noch in der Antike die religiösen Feste, die immer auch Volksfeste waren, noch in Abhängigkeit vom jährlichen Naturkreislauf gefeiert ( z.B. das Frühlingsfest als Feier der Aussaat, das Herbstfest als Feier der Ernte ), so hat das jüdische Volk diese Feste uminterpretiert und sie zur Erinnerung an geschichtliche Ereignisse seiner eigenen Vergangenheit genutzt.

**So wurde z.B. aus dem Frühlingsfest das Pessachfest , als das Fest der Erinnerung**

- an den Auszug aus Ägypten, dem Land der Unfreiheit
- an die langjährige Wüstenwanderung und
- an die " Volkswerdung " d.h. an das

**" Zu - sich - selber - Kommen " in der Wüste.**

Die Frühlingsfeiern und die entsprechenden Jubiläen dienten dann ausschließlich dieser Erinnerung und

**die Feier dieser Erinnerung an den Ursprung der " Volkswerdung in der Wüste " diente der Orientierung für die Zukunft.**

**Was hat das nun mit dem REHA - Verein zu tun?**

Nun, das Feiern des 25 jährigen Jubiläums des REHA-Vereins kann ebenfalls der Erinnerung an den Anfang dienen, der

**Erinnerung daran, " wie das Alles entstanden ist " .**

Und am Anfang ( vor der Gründung ) war für uns, die Gründer des REHA-Vereins, eine Situation gegeben, die man als " gesättigt " hätte bezeichnen können:

Wir leisteten ( bei einem anderen Träger ) erfolgreiche Arbeit, die fachliche Anerkennung genoss, hatten gute Gehälter usw. und hätten eigentlich zufrieden sein können. Aber wir arbeiteten in einer Organisation, die sehr fragwürdig war, die nicht unseren Überzeugungen und Wertmaßstäben entsprach.

Aus dieser Unzufriedenheit wuchs eines Tages der Entschluss:

**Wir machen uns selbständig, wir gehen unseren eigenen Weg...!**

Doch als wir diesen Entschluss vor 25 Jahren in die Tat umsetzten, machten wir schon bald **die Erfahrung: von fast allen Seiten jede Menge Gegenwind... und das Jahre lang.**

Während dieser Zeit lag ich damals in der Lehranalyse innerhalb meiner psychotherapeutischen Fortbildung dreimal in der Woche auf der Couch (über weite Strecken eine " Wüstenwanderung ").

Ich erinnere mich noch gut an eine Szene:

Nachdem ich dem Psychoanalytiker wieder einmal ausführlichst meine chronischen Frustrationen über die mühselige Aufbauarbeit des REHA - Vereins dargelegt hatte, schloss ich mit dem Satz:

**" Wir haben die Fleischtöpfe Ägyptens verlassen und nun...überall nur Wüste " .**

Der Psychoanalytiker:

**"Das ist ein Bild aus der Bibel. Sie vergessen dabei, dass damals diejenigen, die die Fleischtöpfe Ägyptens verlassen hatten, in der Wüste zu sich selbst gekommen sind ."**

Nun  
auch dies ist Vergangenheit...

Doch wenn sich in Erinnerung an die Anfänge des REHA-Vereins nach 25 Jahren eines sagen lässt, dann ist es dieses:

**Der Anfang glich einer mühsamen Wanderung durch die Wüste.  
Doch wir sind unseren Weg gegangen...**

**Und**

- **vielleicht ist dies die einzige Botschaft nach 25 Jahren,**
- **vielleicht auch die einzige Zielsetzung der Arbeit des REHA-Vereins,**  
die auch heute noch selbst der härtesten Ideologiekritik standhält,
- vielleicht die einzige " Pädagogik - ", " Therapie - " bzw. " Reha " - Zielsetzung ,

**die für alle gelten kann,  
auch - oder gerade - für diejenigen, die ihr eigenes "Krank-Sein" mehr oder weniger oft  
als Wüste erleben:**

**Den eigenen Weg suchen und ihn gehen!**

Und die Tatsache, dass sie, die Bewohner, die Tagesstätten-Besucher sowie  
Werkstattmitarbeiter  
- zum 25 jährigen Jubiläum die Initiative für diesen Gottesdienst ergriffen haben,  
- dass Sie die Idee hierzu hatten und  
- dass sie diese Idee heute selbständig in Realität umsetzen, indem Sie die Gestaltung  
des Gottesdienstes übernommen haben, ist z. B.

**ein Schritt auf genau diesem Weg:**

**Selbst die Initiative ergreifen und - möglichst zusammen mit Anderen -  
Wirklichkeit gestalten!**

- Den eigenen Weg suchen
- Den eigenen Weg gehen

und noch eines:

**Keine Angst vor Wüsten !**

**Man kann tatsächlich in ihnen zu sich selbst kommen.**

N. K.-A.



## Wohnverbund

---

Der REHA-Verein bietet Betreuung und Wohnmöglichkeiten für Menschen mit einer psychischen Krankheit bzw. Behinderung, die möglichst passgenau eine Hilfestellung bei der Bewältigung der durch die jeweilige Behinderung gegebenen Probleme gewährleisten sollen.

Den Bewohnern des REHA-Wohnverbundes steht

### **ein abgestuftes System verschiedener Wohn- und Unterstützungsangebote**

im Landkreis Emmendingen zur Verfügung. Diese Angebote beinhalten die intensive Betreuung in der "besonderen Wohnform" (intensiv betreutes Wohnen) in verschiedenen Häusern und Außenwohngruppen sowie das ambulant betreute Wohnen in Wohngemeinschaften oder im Einzelwohnen.

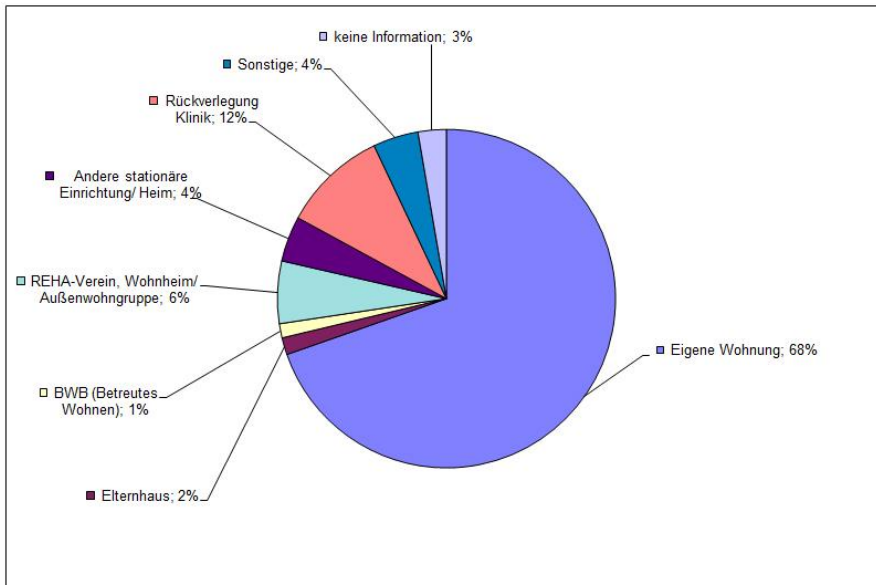
Die bestehenden Angebote in der "besonderen Wohnform" (intensiv betreutes Wohnen) und im **ambulant betreuten Wohnen** werden stetig differenziert und weiterentwickelt. Jedem Bewohner wird eine möglichst angemessene Wohn- und Beschäftigungsmöglichkeit geboten.

Das Betreuungsangebot besteht in folgenden Leistungen:

- Gruppengespräche ( Hausversammlung bzw. Wohngruppengespräch )
- Einzelgespräche
- Krisenintervention
- Hilfe bei der Medikamenteneinnahme
- Beratung bei finanziellen, sozialen, beruflichen und sonstigen Problemen
- Hilfe bei der Tagesstrukturierung
- Hilfe bei Alltagsproblemen
- Angebote zur Freizeitgestaltung, um eine weitere Teilhabe am Gemeinschaftsleben zu ermöglichen

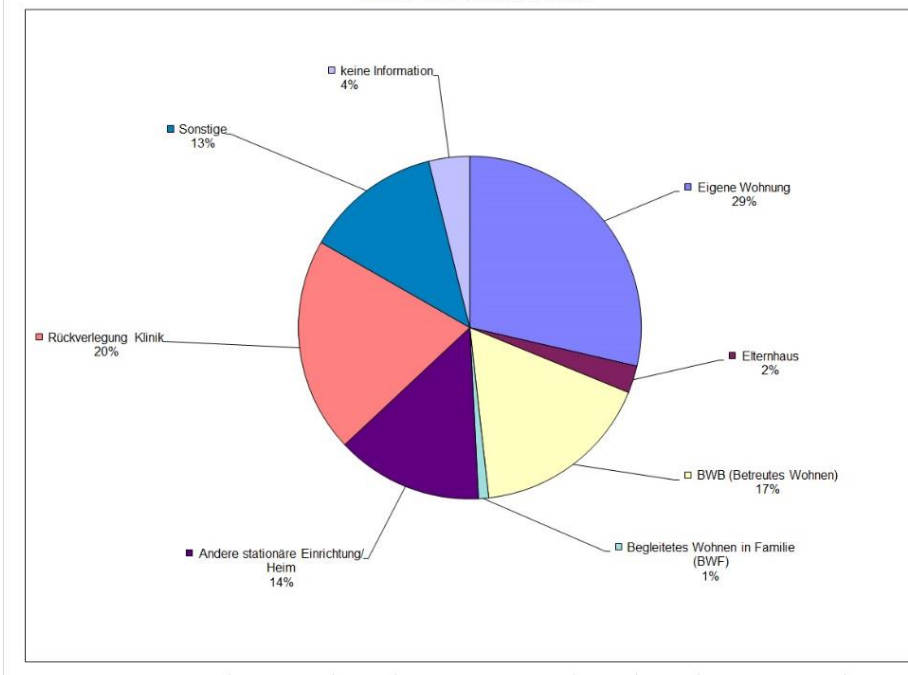
Für die meisten Bewohner stellt das Wohnangebot des REHA-Vereins eine Zwischenstation auf dem **Weg zur Selbstständigkeit** dar. Dies zeigt auch unsere **Entlassungsstatistik**. Seitdem wir betreute Wohnmöglichkeiten anbieten, haben wir erfasst, wohin die Bewohner nach dem Aufenthalt bei uns entlassen wurden:

**Betreutes Wohnen**  
**Statistik der Entlassungen 1981-2015**  
**Gesamt: 377 Personen**  
 Entlassen "wohin?" bzw. entlassen in/ nach:



**Betreutes Wohnen, Statistik der Entlassungen 1981 - 2015**

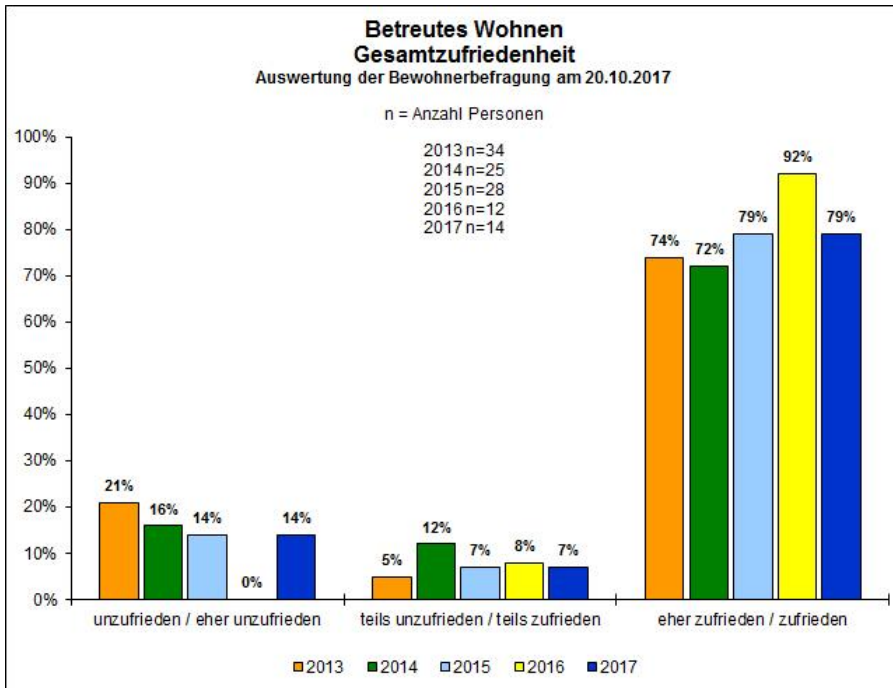
**Wohnheim und Außenwohngruppen**  
**Statistik der Entlassungen 1989-2015**  
**Gesamt: 310 Personen**  
 Entlassen "wohin?" bzw. entlassen in/ nach:



**Wohnheim und Außenwohngruppe, Statistik der Entlassungen 1989 – 2015**

Beim jährlich stattfindenden Werkstatt-Tag wird eine **anonyme Befragung der Bewohner/innen bezüglich der Zufriedenheit im Wohnbereich** durchgeführt und vom Mitarbeiter/innen (= Klienten) - Büro selbständig ausgewertet.

Hier einige Ergebnisse der anonymen Befragungen:



REHA-Wohnbereich, Gesamtzufriedenheit 2013 - 2017



## Arbeit und Beschäftigung

### 1. Die REHA-Werkstatt in Emmendingen mit Außenarbeitsplätzen in Waldkirch

bietet Arbeits- und Beschäftigungsmöglichkeiten mit dem Ziel der Integration (Teilhabe am Arbeits- und Gemeinschaftsleben) vor allem für psychisch erkrankte/ behinderte (aber auch für andere behinderte) Personen an.



REHA-Werkstatt Emmendingen

Mit ihren Produkten, Lohnfertigungen und einem vielfältigen Dienstleistungsangebot hat sie sich auf dem Markt erfolgreich und konkurrenzfähig etabliert.

Sie ist dadurch in der Lage, den Mitarbeitern **vielfältige Arbeitsmöglichkeiten** anzubieten.

---

Januar 2020

**Erneute Begutachtung  
der Zertifizierung durch**



**bestätigt:**

**Alleinstellungsmerkmal**

**der REHA-Werkstätten des REHA-Vereins in Sachen**

**“ Mitbestimmung der Beschäftigten bis hin zu teilweise selbstverwalteten Bereichen ! “**

Und u.a.

- hohe Zufriedenheit der Teilnehmer
- ein funktionierendes System des Beschwerdemanagements
- große Anzahl von Praktika
- angestiegene Belegungsentwicklung als guter Indikator für die Qualität der Dienstleistungen



Die Arbeitsgruppe AZAV

---

## 1.1

### Der **Berufsbildungsbereich**

der REHA-Werkstatt Emmendingen dient als ( Wieder- ) Einstieg in das Arbeitsleben im beschützten Rahmen der Werkstatt. In ihm werden Maßnahmen zur Teilhabe am Arbeitsleben ( = berufliche Rehabilitation ) durchgeführt, die in der Regel von der Agentur für Arbeit oder vom Rentenversicherungsträger finanziert werden.

Ziel des Berufsbildungsbereichs kann der Schritt zu einem Arbeitsplatz auf dem allgemeinen Arbeitsmarkt, zu einer Ausbildung oder zu einem sicheren Arbeitsplatz im Arbeitsbereich der REHA-Werkstatt sein.

## 1.2

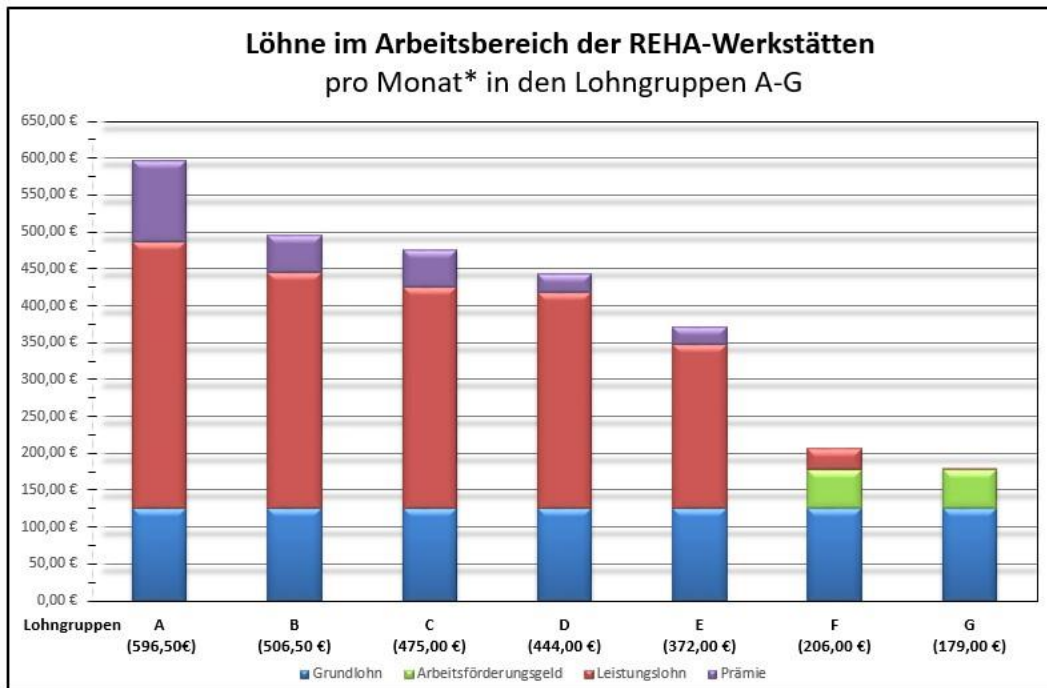
### Die **Arbeitsbereiche**

der REHA-Werkstatt Emmendingen bieten vielfältige Beschäftigungsmöglichkeiten mit unterschiedlichen Anforderungsprofilen.

Die durchgeführten Maßnahmen werden im Rahmen der Eingliederungshilfe finanziert.

Folgende **Tätigkeitsbereiche** werden z. Zt. vorgehalten:

- Bootsbau ( Freiburger Bächleboote ! )
- Palettenbau
- Industriemontage
- Montage- Verpackungsdienstleistungen
- Elektrokonfektionierung und Baugruppenmontage
- Wäscheservice
- Näherei
- Lager- und Bürotätigkeiten
- Grünanlagenpflege sowie Dienstleistungen rund um Büro, Haus und Hof
- Kantinendienste
- Kurierdienste



**Der Werkstattlohn im Arbeitsbereich setzt sich aus** einem festen **Grundlohn** sowie **Leistungslohn und ggf. AfÖG** (Arbeitsförderungsgeld) **zusammen**.

Darüber hinaus ist jede(r) unabhängig vom erhaltenen Lohn in einer Höhe **rentenversichert, als wenn er/sie 2.716 Euro monatlich** verdienen würde.

Nach 20 Jahren Werkstattbesuch sind diese Personen berechtigt, eine Altersrente in entsprechender Höhe zu beziehen.

**Der Leistungslohn ist abhängig von der Einteilung in eine Lohngruppe.**

Diese Einteilung ist abhängig von der Bewertung nach mehreren Kriterien wie z.B.

- Verantwortungsbewusstsein,
- soziales Engagement,
- Arbeitsmotivation,
- Hilfsbereitschaft,
- eigenverantwortliches Arbeiten,
- Einhalten von Arbeits- und Pausenzeiten,
- Arbeitsgeschwindigkeit,
- Fehlerfreiheit.

**Darüber hinaus** besteht die Möglichkeit **Fahrgeld** sowie für Grundsicherungsempfänger vom Amt eine Erstattung des Betrages für das **Mittagessen** zu erhalten.

**Zudem** können, je nach Jahresergebnis der Werkstätten, **Prämien** ausgeschüttet werden.

### 1.3

#### **Praktika und Außenarbeitsplätze**

Die REHA-Werkstatt verfügt über langjährige Geschäftskontakte zu Firmen in der Regio mit den unterschiedlichsten Dienstleistungs-, Handels- und Industriebereichen. Aufgrund dieser engen und erfolgreichen Geschäftsbeziehungen ist es möglich, je nach individuellen Voraussetzungen Praktika und Außenarbeitsplätze dort anzubieten oder dorthin zu vermitteln.



Besonders enge Kontakte unterhält die REHA-Werkstatt Emmendingen zur **R'elan GmbH**, die bereits mehrere sozialversicherungspflichtige Arbeitsplätze ( Tariflohn ) für schwerbehinderte Menschen in ihren Normalbetrieben geschaffen hat.

Sie bietet darüber hinaus Praktikums- und Außenarbeitsplätze an in den Bereichen Schreinerei und Zerspanungstechnik ( Metall ) sowie Bürotätigkeiten.

Außer dem Arbeitsbereich bietet die REHA-Werkstatt noch einen

#### 1.4.

##### **Beschäftigungsbereich**

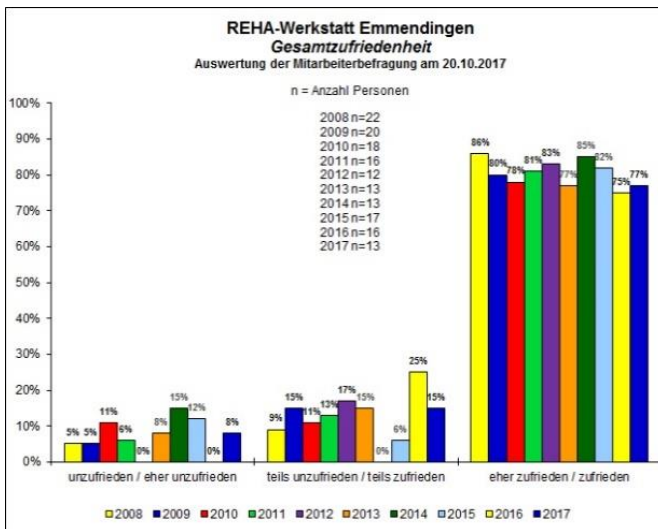
für diejenigen Personen an, die aus Alters- oder anderen Gründen nicht (mehr) so belastbar sind. Hier besteht die Möglichkeit, an einer Beschäftigungsgruppe teilzunehmen, in der die Anforderungen sehr gering gehalten werden.

#### 1.5.

##### **Befragung zur Zufriedenheit**

Beim jährlich stattfindenden Werkstatt-Tag wird eine **anonyme Befragung der Mitarbeiter/innen** (=Klienten) in Bezug auf die Zufriedenheit in den Werkstätten durchgeführt und von Mitarbeiter/-innen (=Klienten) des Mitarbeiterbüros selbständig ausgewertet.

Hier einige Ergebnisse der anonymen Befragungen:



REHA-Werkstatt Emmendingen, Gesamtzufriedenheit 2008-2017

## 2.

### Die REHA-Laden- Werkstatt Waldkirch

#### 2.1

##### **Der REHA-Laden**

Lange Str. 80, 79183 Waldkirch

Telefon: 07681/ 49212-52

E-Mail: [waldkirch@reha-laden-werkstatt.de](mailto:waldkirch@reha-laden-werkstatt.de)

Öffnungszeiten: Mo.-Fr. 9:00 - 13:30 und 14:30 - 18:30

Sa.: 9:00 - 14:00



REHA-Laden-Werkstatt Waldkirch

mit seinem REHA-Laden- **Online-Shop: [www.reha-verein.de/shop\\_frame.html](http://www.reha-verein.de/shop_frame.html)**

**Ziel des REHA-Ladens ist es, u.a. durch den**

- **Verkauf von Eigenprodukten sowie Artikeln aus anderen sozialen Einrichtungen ein Netzwerk gegenseitiger Unterstützung zu schaffen** und durch
- **Information und Öffentlichkeitsarbeit Vorurteile gegenüber sozial Benachteiligten abzubauen** sowie über die
- **Arbeit sozialer Einrichtungen zu informieren.**

Die im Verkauf angebotenen Dinkel- und Hirsekissen, Seidentücher und Kinderschürzen sowie ein **Großteil der Holzspielsachen werden in den Werkstätten und Tageszentren des REHA-Vereins angefertigt.**

Diese Produkte überzeugen in ihrer Kombination von Qualität, Design und Funktionalität. Eine besondere Spezialität sind die Holzspielsachen aus der Eigenproduktion. Sie werden mit umweltfreundlichen Farben gebeizt oder lackiert. Die farbenfrohe Gestaltung der Holzpuzzles erfolgt mit speichelechter Beize, deren Farbtöne auf Naturpigmenten beruhen.

**Vor allem das “ Freiburger Bächleboot “ hat sich zum neuen Verkaufsschlager der REHA-Läden entwickelt und zum “ Kultobjekt “.**



## 2.2

### Die REHA-Laden-Werkstatt

Im Arbeitsbereich der REHA-Laden-Werkstatt werden Auftragsarbeiten für den REHA-Laden sowie für die REHA-Werkstatt Emmendingen bearbeitet.

Lange Str. 80, 79183 Waldkirch  
Telefon: 07681 / 49212-53  
E-Mail: [waldkirch@reha-laden-werkstatt.de](mailto:waldkirch@reha-laden-werkstatt.de)  
Öffnungszeiten: Mo. - Fr.: 08:00 - 16:00

## 3.

### Das REHA-Tageszentrum in Emmendingen

Martin-Luther-Str. 2, 79312 Emmendingen  
Telefon: 07641/ 93088-840  
E-Mail: [emmendingen@reha-tageszentrum.de](mailto:emmendingen@reha-tageszentrum.de)  
Öffnungszeiten: Mo. - Fr.: 08:00 - 16:00



REHA-Tageszentrum Emmendingen

versteht sich als Angebot zur Tagesstrukturierung für jene psychisch kranke bzw. behinderte Personen, die nicht oder noch nicht in der Lage sind, in einer Werkstatt zu arbeiten.

Es ist sowohl

**Anlaufstelle ( = Tagesstätte )** für Personen, die unverbindlich sporadischen Kontakt suchen, als auch **Tagesstruktur**

für Personen, die regelmäßige Tagesstrukturierung bzw. halb-/ bzw. ganztägige Betreuung benötigen.

Durch das Angebot im Tageszentrum erhalten die Besucher sinnvolle Beschäftigungsmöglichkeiten. Hierdurch können sie für sich eine Orientierung und dadurch Selbstsicherheit gewinnen. Darüber hinaus bieten das Tageszentrum einen Ort der Begegnung mit anderen Menschen und kann somit der oftmals mit einer psychischen Erkrankung/ Behinderung einhergehenden Kontaktarmut und Vereinsamung entgegenwirken.

Zum alltagspädagogischen Konzept der Tageszentren gehört es, dass sich Besucher/innen je nach Fähigkeiten und Interesse im Sinne einer **Selbstverwaltung** an den anfallenden Routinearbeiten in den Tageszentren beteiligen.

Das vielfältige Angebot orientiert sich im Konkreten an den Nachfragen, Erfordernissen und Bedürfnissen der jeweiligen Besucher.

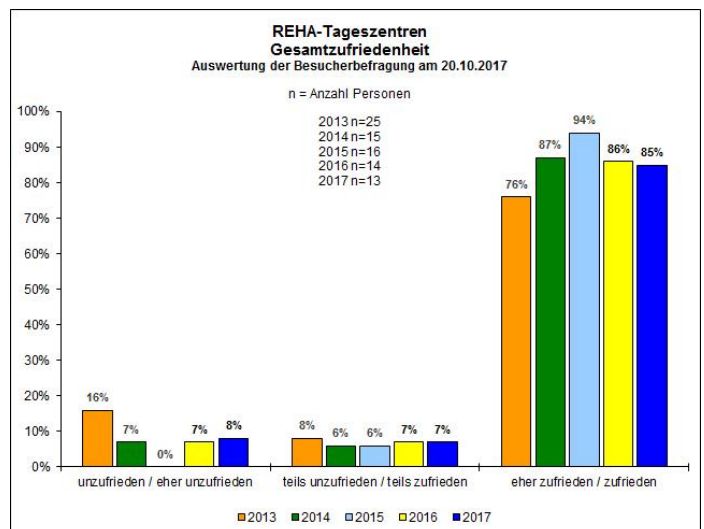
In unserem Tageszentren bieten an:

- Frühstück und Mittagstisch
- Hilfen im Alltag
- Arbeit- und Beschäftigung als Zuverdienst sowie als Trainingsangebot zur Stabilisierung und Weiterentwicklung individueller Fähigkeiten
- Kreativarbeiten
- Freizeitgestaltung
- Unterstützung im lebenspraktischen Bereich
- Gruppenaktivitäten
- Ausflüge
- Sprechstunden der Psychiatrischen Institutsambulanz des Zentrums für Psychiatrie Emmendingen (PIA)

Beim jährlich stattfindenden Werkstatt-Tag wird eine **anonyme Befragung der Besucher/innen** in Bezug auf die **Zufriedenheit in den Tageszentren** durchgeführt und vom Mitarbeiter/-innen (=Klienten)-büro selbständig ausgewertet.

Hier einige Ergebnisse der anonymen Befragungen:

REHA-Tageszentren Gesamtzufriedenheit  
2013-2017



#### 4.

### Die R'elan gGmbH

wurde 1992 vom REHA-Verein gegründet. Sie hat als Zielsetzung den Aufbau sowie den Betrieb von Integrationsfirmen.

Diese sollen normale Arbeitsplätze (Tariflohn) sowohl für psychisch kranke bzw. behinderte Personen als auch für andere sozial Benachteiligte unter möglichst "normalen" Bedingungen schaffen.

Neben zeitlich begrenzten Maßnahmen des Arbeitstrainings werden also auch langfristige sozialversicherungspflichtige Arbeitsverhältnisse nach Tariflohn geschaffen.

Bisher gibt es Arbeitsplätze in den Bereichen

#### - Holzwerkstatt

- Möbelschreinerei
- Innenausbau

#### - Zerspanungstechnik (Metall)

- Drehen
- Fräsen

Denzlinger Str. 31, 79312 Emmendingen

Tel.: 07641 / 9 30 94 - 30

[schreinerei@relan.de](mailto:schreinerei@relan.de)

[www.relan-schreinerei.de](http://www.relan-schreinerei.de)

Berta-Ottenstein-Str. 12, 79106 Freiburg

Tel.: 0761 / 20 89 79 - 62

[zerspanung@relan.de](mailto:zerspanung@relan.de)

[www.relan-zerspanung.de](http://www.relan-zerspanung.de)

Weitere Projekte sind geplant.

Der REHA-Verein ist

[Gründungsmitglied \( 1989 \) der Bundesarbeitsgemeinschaft Inklusionsfirmen e.V. \( bag - if \)](#)

Die R'elan Schreinerei ist ein moderner und leistungsstarker Handwerksbetrieb mit Sitz in Emmendingen.

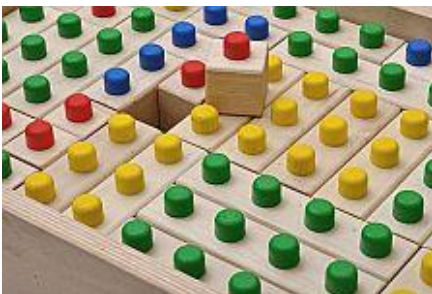
Für Privat- und Gewerbekunden aus den verschiedensten Branchen realisieren wir innovative Lösungen in den Bereichen **Innenausbau, Objekteinrichtung** sowie **Möbel- und Ladenbau**.

Sie suchen eine intelligente Lösung Ihrer Einrichtungsprobleme? Eine schnelle und pragmatische Umsetzung Ihrer Entwürfe? Die individuelle Realisation Ihrer Projekte und Präsentationen? Oder einfach eine Schreinerei mit Anspruch und Know-how, flexibel und engagiert?

Dann sind wir Ihr Ansprechpartner, Planer, Entwickler, Konstrukteur, Berater.... Ihr Schreiner.



**Holzspielklötze für Kindergarten und Kinderkrippe ( [www.relano.de](http://www.relano.de) )**



Material: massive Buche, Knöpfe farbig mit speichelechtem Spielzeuglack lackiert

# EMMENDINGEN

www.badische-zeitung.de/emmendingen



**Mit Symbolkraft:** Die Riesenstühle des Künstlers Nikodemus Löffl (auf dem rechten Stuhl) machen auf die Schreinerei Relan an der Denzlinger Straße aufmerksam. Auf dem linken Stuhl Schreinermeister Gerhard Glier, unten Barbara Bucher und Norbert Klein-Alstedder.

FOTO: SYLVIA-KARINA JAHN

## Zwei Stühle mit Symbolkraft

Die Schreinerei Relan will Behinderte nicht an den Rand drängen / Einladung zum Dialog

EMMENDINGEN (ja). Zum Dialog und zum Nachdenken sollen die beiden riesigen Stühle von Nikodemus Löffl einladen, die vor der Schreinerei Relan an der Denzlinger Straße stehen. Denn die ist kein Betrieb wie jeder andere: Das Unternehmen beschäftigt auch psychisch Kranke. „Wir haben das Ziel, am Markt zu arbeiten, aber wir bilden eine Gegenbewegung zu der normalen Entwicklung, wo Behinderte an den Rand gedrängt und nur versorgt werden“, erklärt Norbert Klein-Alstedder, Geschäftsführer des Reha-Vereins, der Hauptgesellschafter der Schreinerei ist. 25 bis 40 Prozent der Arbeitsplätze sind daher für Schwerbehinderte reserviert. Von den sechs Beschäftigten derzeit sind zwei behindert, ebenso viele

sollen im nächsten Jahr dazu kommen. „Früher wurden Leistungsschwächere gerade im Mittelstand immer noch mitgezogen“, sagt Klein-Alstedder, „das wollen wir wieder tun. Wir signalisieren ihnen: Du wirst gebraucht. Wir schaffen Freiraum für Gehandicapte, konkurrieren aber auch am Markt.“

Das Unternehmen hat mehrere Standbeine. Dazu gehört Bühnenaufbau. So ist Relan, wie Schreinermeister Gerhard Glier erklärt, nicht nur Partner des Südwestrundfunks etwa bei „Verstehen Sie Spaß“, das Unternehmen baut für Pro 7 „Stars auf dem Eis“ und hat ständig ein Team für den Event-Bau im Europapark in Rust. Derzeit betellige man sich an Ausschreibungen, um sich im Bereich der Schreine-

rei stärker zu etablieren. Da kommt der neue Hingucker vor dem Firmengebäude gerade recht. Die beiden Stühle sind eine Dauerleihgabe, die durch die Gesellschaft zur Förderung sozialer Initiativen ermöglicht wurde, erläutert deren Geschäftsführerin Barbara Bucher.

Dass es hier um Menschen und Holz geht, sollen die Stühle symbolisieren, so Nikodemus Löffl aus Wartenberg (östlich von München). Die Skulptur besteht aus zwei Stühlen, die im Dialog zueinander stehen. „Mir gefiel die Idee auf Anhieb“, freut sich Klein-Alstedder, „weil die Stühle schräg, versetzt sind. Auch bei unseren Leuten ist vieles verquer, nicht auf Anhieb verstehbar – es sind Leute, denen man den Stuhl vor die Tür gesetzt hat.“

Von Markus Zimmermann  
Sa, 15. Juni 2013

## Geld befreit von Pflichten

Landesbehindertenbeauftragter Gerd Weimer kritisiert die Ausgleichsabgabe als viel zu niedrig.



Der Mensch stand im Mittelpunkt, so auch das Schild im Hintergrund, beim Gedankenaustausch von Norbert Klein-Alstedde (links), Geschäftsleiter des REHA-Vereins und dem Landesbehindertenbeauftragten Gerd Weimer  
Foto: Markus Zimmermann

KREIS EMMENDINGEN. "Den Behindertenbeauftragten kommt bei der Umsetzung des Gleichstellungsgesetzes eine Schlüsselfunktion zu", erklärte Gerd Weimer am Freitag bei seiner Visite im Landkreis. Da es bei der Inklusion darum gehe, "raumnah Strukturen vor Ort zu stärken", spricht sich der Landesbehindertenbeauftragte für "professionelle Behindertenbeauftragte auf Kreisebenen aus". Weimer besuchte auf Einladung der SPD-Landtagsabgeordneten Sabine Wölfle die REHA-Werkstatt in Emmendingen und die Wabe in Waldkirch.

"Was ich hier in Emmendingen vorgefunden habe, könnte eine Vision für Viele sein", resümierte er das rund eineinhalbstündige Gespräch mit den Vertretern des REHA-Vereins. Gerade das Integrationsprojekt R'elan überzeugte Weimer. Eine kleine Schreinerei, in der psychisch Kranke Erfahrungen für die Integration in den ersten Arbeitsmarkt sammeln. "Unser Problem ist dabei nicht, dass Handwerker uns als Konkurrenz erleben", erklärte Norbert Klein-Alstedde, Geschäftsleiter des REHA-Vereins. Auch die Leistungen von R'elan würden normal kalkuliert, würden sich nur durch den halbierten Mehrwertsteuersatz unterscheiden, was auf dem freien Markt keine Bedeutung habe.

.....



## Freizeit

---

### Freizeitangebote für alle

- Bewohner des Wohnverbundes
- Besucher der Tageszentren
- Mitarbeiter der Werkstätten

### Jährlich

- das Sportfest
- das Bächleboot-Rennen
- die Hüttenfreizeit
- die Grillfeste
- der Werkstatt-Tag



### Jahresereignisse

REHA-Sportfest

**Zu den** klassischen Anlässen wie Weihnachten, Silvester, Ostern finden entsprechende Angebote in den jeweiligen Projekten statt.

### Monatlich

- **Ausflüge**

**Wann:** Einmal im Monat an einem Sonntag

**Wo:** Treffpunkt je nach Ausflugziel wird immer im Voraus bekannt gegeben

**Was:** Ausflüge oder verschiedene Aktivitäten in der näheren und weiteren Umgebung. Bekanntgabe der Ausflüge durch Aushänge im Wohnbereich, Tageszentren und in den Werkstätten. Ansprechpartner: Fachdienste Emmendingen.

### Wöchentlich

- **Freizeittreff Emmendingen**

**Wann:** Jeden Mittwoch von 18:00 bis 19:00 Uhr

**Wo:** In der Hebelstraße in Emmendingen

**Was:** Hier gibt es die Möglichkeit zum gemütlichen Beisammensein, zum Spielen von Gesellschaftsspielen, zum Kickern und vielem mehr.

- **Kochgruppe**

**Wann:** Jeden Samstag von 11:00 bis 12:30 Uhr

**Wo:** In der Hebelstraße in Emmendingen

**Was:** Jeder im REHA-Verein der gerne kocht, oder dies mal ausprobieren möchte, ist herzlich eingeladen. Vorherige Anmeldung beim Fachdienst im Wohnbereich Emmendingen erforderlich.

Unsere Zeitschrift

**REHA**

aha...  
aha...  
aha...

berichtet ca. drei Mal im Jahr u.a. über die verschiedenen Aktivitäten innerhalb des REHA-Vereins.

Die "**REHA, aha...**" wird eigenverantwortlich von Mitarbeitern der Werkstätten, Besuchern der Tagesstätten sowie Bewohnern des Wohnbereichs (unterstützt vom Personal des REHA-Vereins) gestaltet.

Die **neueste Ausgabe**  
berichtet u.a.:

**REHA**

aha...  
aha...  
aha...

Ausgabe Nr. 55  
Mai 2022

## **„Houston, wir haben ein Problem“ oder: „Hakuna matata !“**

von Dietmar Lehnard, REHA-Werkstatt Emmendingen

### **Apollo 13: „Houston, wir haben ein Problem,“**

schoss es mir durch den Kopf, als die Kantenschleifmaschine im Holzbereich mit einem ohrenbetäubenden Lärm ihren Geist aufgab. 30 Jahre lang hatte sie täglich ihren Dienst geleistet. Zigtausende Freiburger Bächleboote wurden von ihr bearbeitet und jetzt, pünktlich zur Weihnachtszeit 2021:

### **Maschinenschaden! Stillstand! Produktionsstopp!**

„**Was tun?**“ Das Problem wurde in der Gruppe diskutiert. Herr Ester, der schon das eine oder andere Problem an unseren Maschinen unkompliziert gelöst hatte, schaute sich den Schaden mal genauer an. Mit gezielten Handgriffen baute er das beschädigte Teil aus: Lagerschaden an der ausgebauten Welle!

Der erste Gedanke war: unsere R'elan Zerspanungstechnik soll uns ein neues Lager passend zur ausgebauten Welle herstellen. Doch das wäre zu aufwändig gewesen.

Dann: Gibt es noch Ersatzteile für diese Maschine? Gibt es die Herstellerfirma überhaupt noch?

Nach dreißig Jahren war das nicht unbedingt sicher.

Trotzdem war es einen Versuch wert.

Wir brauchten also einen Mitarbeiter mit guten PC-Kenntnissen und einem Zugang zum Internet. Herr Kern im Mitarbeiterbüro war für unser Anliegen sofort dabei.

Nach kurzer Suche im Internet: der Sitz der Herstellerfirma war in Österreich.

Bilder vom beschädigten Teil mit entsprechender Anfrage nach einem Ersatzteil gingen sofort per E-Mail raus. Nach drei Tagen die Antwort: das gesuchte Ersatzteil liegt in Österreich auf Lager. Die Firma benötigt nur noch eine Information über die genaue Bauart der Welle. Um diese heraus zu finden, mussten wir an der ausgebauten Welle eine Verschraubung lösen. Das war jedoch nicht so einfach.

Da Herr Schütterle über gute Schweißkenntnisse verfügt, versuchte er erst einmal, durch Erhitzen der Welle die Verschraubung zu lösen. Das Gewinde war aber nach dreißig Jahren so „festgefressen“, dass es sich keinen Millimeter bewegen ließ.

Mit Hilfe der R'elan Zerspanungstechnik gelang es dann jedoch, die Welle in zwei Teile zu zerlegen.





Nun konnten wir der Herstellerfirma die Bauart mitteilen. Ein paar Tage später baute Herr Ester das gelieferte Ersatzteil fachmännisch in die Maschine ein. An der Kantenschleifmaschine werden jetzt wieder täglich die Freiburger Bächleboote bearbeitet.

**Hr. Bohn schleift wieder seine Bächleboote**

### **„Problem gelöst!“**

Wie Houston damals das Problem gelöst hat, wissen wir nicht. Unsere Mitarbeiter waren jedoch auf Grund ihrer beruflichen Erfahrung, in kollegialer Zusammenarbeit sowie im Vertrauen auf ihre Fähigkeiten in der Lage, eine erfolgreiche Problemlösung zu finden. Im Gruppengespräch waren sie in das Problem mit einbezogen worden und konnten auch selbst bestimmen, ob sie sich überhaupt um das Problem kümmern wollten.

Eine einfache Lösung wäre gewesen, eine neue, moderne Kantenschleifmaschine zu kaufen, was allerdings mit hohen Kosten verbunden gewesen wäre. Auch hatten wir im Holzbereich die Erfahrung gemacht, dass neue Maschinen viel schadensanfälliger sind als die alten, robusten Maschinen.

In heutigen Zeiten machen wir uns ja kaum noch Gedanken darüber, dass wir Probleme auch selbst lösen können. Wir haben uns daran gewöhnt, für viel Geld die passende Lösung zu kaufen. Für beinahe alle Probleme gibt es auf dem Markt „Problemlösungen“ in unzähligen Angeboten. Dabei fließt viel Geld in die Kassen von Experten, Fachkräften und Beratern. Allerdings: manchmal geht's auch nicht anders (siehe Apollo 13: „Houston, wir haben ein Problem! “).

Im Alltag verlieren wir jedoch oft unsere eigene Kreativität und trauen uns nicht mehr zu, Probleme selbständig anzugehen, geschweige denn, diese zu lösen.

Bei unserer Problemlösung für die Bächlebootproduktion musste ich an meinen Besuch im vorigen Jahr bei den Swahili in Kenia denken und an meine Jahre dort als Entwicklungshelfer.

**Denn: wie sich Alltagsprobleme selbständig lösen lassen, hatte ich dort vor 30 Jahren kennengelernt - bei den wahren 'Meistern des Problemlösens'.**

**„Hakuna matata“**

...